

**T.C.**  
**SULTANGAZİ KAYMAKAMLIĞI**  
**ZÜBEYDE HANIM İLKOKULU**  
**2019 – 2023 STRATEJİK PLANI**



İSTANBUL – 2019



## SUNUŞ

*Değişim ve gelişim süreçlerinin hız kazandığı çağımızda; bu süreçleri doğru ve hızlı algılayan toplumlar, öncü ve önder olma yeteneklerini artırarak, toplumlarının ekonomik, sosyal, kültürel ve düşünsel gereksinimlerini karşılayabilmektedirler. Bu değişim ve gelişim sürecinde, lider bir ülke olabilmemiz, her alanda algılama ve reaksiyon verebilme yeteneklerimizi geliştirmemize bağlıdır. Bunun için kurumların sahip oldukları insan kaynaklarını nitelikli işgücüne dönüştürmesi gerekmektedir.*

*Zübeyde Hanım İlkokulu olarak, eğitim öğretim sürecinin sürekli geliştirilmesi, iyileştirilmesi ve verimliliğin artırılması, okulumuzun fiziksel ve donanımsal yeterliliklerinin geliştirilmesi, okulumuzda eğitim-öğretim kalitesinin artırılması için çalışıyoruz.*

*Stratejik planlama süreci; kamu idarelerince; kalkınma planları, programlar, ilgili mevzuat ve benimsedikleri temel ilkeler çerçevesinde geleceğe ilişkin misyon ve vizyonlarını oluşturmak, stratejik amaçlar ve ölçülebilir hedefler saptamak, performansları önceden belirlenmiş olan göstergeler doğrultusunda ölçmek ve sürecin izleme ve değerlendirmesini yapmak amacıyla katılımcı yöntemlerle hazırlanmasına ilişkin çalışmaları kapsamaktadır. Zübeyde Hanım İlkokulu 2015-2019 Stratejik Planı yenilenerek 2019-2023 yıllarını kapsayacak şekilde yeniden hazırlanmıştır.*

*Müdürlüğümüzce stratejik planlama sürecine uygun olarak hazırladığımız tüm faaliyetlerimizi 2019-2023 stratejik planımızı, ülkemizin dünya ölçeğinde ilerleme hedefi olarak belirlediği 2023 Vizyonunu, Millî Eğitim Temel Kanunu'nda belirlenen ilke ve amaçları, kalkınma planlarını, programları, ilgili mevzuat ve benimsediği temel ilkeleri göz önüne alarak planladık.*

*Müdürlüğümüze ait bu planın hazırlanmasında her türlü özveriye gösteren ve sürecin tamamlanmasına katkıda bulunan yöneticilerimize ve stratejik plan çalışma ekiplerine teşekkür ediyor, bu plânın başarıyla uygulanması ile okulumuzun hak ettiği seviyeye adım adım yaklaşacağına inanıyorum. Hazırlamış olduğumuz 2019-2023 stratejik planının kurumumuza ve tüm paydaşlarımıza hayırlı olmasını diliyorum.*

**Özlem CEBECİ**  
**Zübeyde Hanım İlkokulu Müdürü**

## İÇİNDEKİLER

TAKDİM.....	i
Giriş.....	1
<b>BÖLÜM 1: STRATEJİK PLAN HAZIRLIK SÜRECİ.....</b>	<b>3</b>
Stratejik Plan Hazırlık Süreci.....	4
Genelge ve Hazırlık Programı.....	4
Ekip ve Kurullar.....	5
<b>BÖLÜM 2: DURUM ANALİZİ.....</b>	<b>8</b>
Durum Analizi.....	9
Kurumsal Tarihçe.....	9
Okul Bina Alanları.....	10
Uygulanmakta Olan Planın Değerlendirilmesi.....	11
Mevzuat Analizi.....	11
Faaliyet Alanları ile Ürün ve Hizmetlerin Belirlenmesi.....	14
Paydaş Analizi.....	17
Öğretmen Anketi.....	19
Veli Anketi.....	20
Kurum Kültürü Analizi.....	22
Teşkilat Yapısı.....	24
Teknolojik Kaynaklar.....	26
Mali Kaynaklar.....	26
GZFT Analizi.....	27
Güçlü- Zayıf Yönler.....	28
Fırsatlar- Tehditler.....	29
Tespitler ve İhtiyaçların Belirlenmesi.....	30

<b>BÖLÜM 3: GELECEĞE BAKIŞ.....</b>	<b>31</b>
Geleceğe Bakış .....	32
Misyonumuz .....	32
Vizyonumuz .....	33
Temel Değerlerimiz.....	34
Amaç ve Hedeflere İlişkin Mimari .....	35
Amaç, Hedef, Gösterge ve Stratejiler .....	36
Amaç 1:.....	36
Amaç 2:.....	42
Amaç 3:.....	48
<b>BÖLÜM 4: MALİYETLENDİRME.....</b>	<b>53</b>
Maliyetlendirme:.....	54
<b>BÖLÜM 5: İZLEME VE DEĞERLENDİRME .....</b>	<b>56</b>
İzleme ve Değerlendirme .....	57
Zübeyde Hanım İlkokulu İzleme ve Değerlendirme Modeli.....	57
İzleme ve Değerlendirme Sürecinin İşleyişi .....	58
Performans Göstergeleri .....	59
<b>Ekler.....</b>	<b>59</b>

## Tablolar

Tablo 1: Bina ve Alanları .....	10
Tablo 2: Sınıf ve Öğrenci Bilgileri .....	10
Tablo 3: İlgili Kanunlar.....	11
Tablo 4: Yönetmelik ve Yönerge .....	12
Tablo 5: Mevzuat Analizi.....	13
Tablo 6: Faaliyet Alanları ile Ürünler ve Hizmetler.....	14
Tablo 7: Öğretmen Anketi Sonuçları .....	19
Tablo 8: Veli Anketi Sonuçları .....	20
Tablo 9: Okulumuz Personel Dağılımı .....	25
Tablo 10: Öğrenci/Öğretmen/Derslik Bilgileri.....	25
Tablo 11: Yabancı Uyruklu Öğrencilerin Dağılımı .....	25
Tablo 12: Teknolojik Kaynaklar Tablosu .....	26
Tablo 13: Gelir Tablosu .....	26
Tablo 14: Gider Tablosu .....	26
Tablo 15: GZFT Analizi .....	28
Tablo 16: Hedef 1.1 .....	36
Tablo 17: Hedef 1.2 .....	38
Tablo 18: Hedef 1.3 .....	40
Tablo 19: Hedef 2.1 .....	42
Tablo 20: Hedef 2.2 .....	44
Tablo 21: Hedef 2.3 .....	46
Tablo 22: Hedef 3.1 .....	48
Tablo 23: Hedef 3.2 .....	49
Tablo 24: Hedef 3.3 .....	51
Tablo 25: Amaç Hedef ve Maliyetleri .....	55
Tablo 26: Hedef Kartı Sorumlulukları .....	58

## Şekiller

Şekil 1: Stratejik Plan Hazırlık çalışmaları .....	4
Şekil 2: Ekipler ve Kurullar .....	5
Şekil 3: Paydaş Dağılımı .....	18
Şekil 4: Zübeyde Hanım İlkokulu Teşkilat Şeması .....	22
Şekil 5: Pestle Analizi .....	27
Şekil 6: İzleme ve Değerlendirme Süreci .....	57

## Kısaltmalar

<b>AB</b>	: Avrupa Birliđi
<b>ABİDE</b>	: Akademik Becerilerin İzlenmesi ve Deđerlendirilmesi
<b>BT</b>	: Biliřim Teknolojileri
<b>CİMER</b>	: Cumhurbaşkanlıđı İletiřim Merkezi
<b>CK</b>	: Cumhurbaşkanlıđı Kararnamesi
<b>DYS</b>	: Doküman Yönetim Sistemi
<b>EBA</b>	: Eđitim Biliřim Ađı
<b>FATİH</b>	: Fırsatları Artırma ve Teknolojiyi İyileřtirme Harekâtı
<b>IPA</b>	: Instrument for Pre-Accession Assistance (Katılım Öncesi Mali Yardım Aracı)
<b>MEB</b>	: Millî Eđitim Bakanlığı
<b>MEBBİS</b>	: Millî Eđitim Bakanlığı Biliřim Sistemleri
<b>MEBİM</b>	: Millî Eđitim Bakanlığı İletiřim Merkezi
<b>MEİS</b>	: Millî Eđitim İstatistik Modülü
<b>OECD</b>	: Organisation for Economic Co-operation and Development (İktisadi İřbirliđi ve Kalkınma Teřkilatı)
<b>OSB</b>	: Organize Sanayi Bölgesi
<b>PESTLE</b>	: Politik, Ekonomik, Sosyolojik, Teknolojik, Yasal ve Ekolojik Analiz
<b>PDR</b>	: Psikolojik Danıřmanlık ve Rehberlik
<b>PISA</b>	: Programme for International Student Assesment (Uluslararası Öđrenci Deđerlendirme Programı)
<b>RAM</b>	: Rehberlik Arařtırma Merkezi
<b>STK</b>	: Sivil Toplum Kuruluřu
<b>TIMSS</b>	: Trends in International Mathematics and Science Study (Matematik ve Fen Bilimleri Uluslararası Arařtırması)
<b>TİKA</b>	: Türk İřbirliđi ve Koordinasyon Ajansı Başkanlıđı
<b>TÜBİTAK</b>	: Türkiye Bilimsel ve Teknolojik Arařtırma Kurulu
<b>TYÇ</b>	: Türkiye Yeterlikler Çerçevesi

## Bakanlık ve M¼d¼rl¼k Hizmet Birimleri Kısaltmaları

<b>ABDİGM</b>	: Avrupa Birlięi ve Dış İlişkiler GenelM¼d¼rl¼ę¼
<b>BHİM</b>	: Basın ve Halka İlişkiler M¼şavirlięi
<b>BİDB</b>	: Bilgi İşlem Dairesi Başkanlıęı
<b>DHŞM</b>	: Destek Hizmetleri Şube M¼d¼rl¼ę¼
<b>DÖŞM</b>	: Din Öğretimi Şube M¼d¼rl¼ę¼
<b>HBÖŞM</b>	: Hayat Boyu Öğrenme Şube M¼d¼rl¼ę¼
<b>HHŞM</b>	: Hukuk Hizmetleri Şube M¼d¼rl¼ę¼
<b>İDBB</b>	: İç Denetim Birimi Başkanlıęı
<b>İEŞM</b>	: İnşaat ve Emlak Şube M¼d¼rl¼ę¼
<b>MTEŞM</b>	: Meslekî ve Teknik Eğitim Şube M¼d¼rl¼ę¼
<b>OŞM</b>	: Ortaöğretim Şube M¼d¼rl¼ę¼
<b>ÖDSHGM</b>	: Ölçme, Deęerlendirme ve Sınav Hizmetleri Şube M¼d¼rl¼ę¼
<b>ÖERHŞM</b>	: Özel Eğitim ve Rehberlik Hizmetleri Şube M¼d¼rl¼ę¼
<b>ÖKM</b>	: Özel Kalem M¼d¼rl¼ę¼
<b>ÖÖKŞM</b>	: Özel Öğretim Kurumları Şube M¼d¼rl¼ę¼
<b>İKŞB</b>	: Öğretmen Yetiştirme ve Geliştirme Şube M¼d¼rl¼ę¼
<b>İKŞM</b>	: İnsan Kaynakları Şube M¼d¼rl¼ę¼
<b>SGŞB</b>	: Strateji Geliştirme Şube Md.
<b>TEŞM</b>	: Temel Eğitim Şube M¼d¼rl¼ę¼
<b>TKB</b>	: Teftiş Kurulu Başkanlıęı
<b>TTKB</b>	: Talim ve Terbiye Kurulu Başkanlıęı
<b>YEĞİTEK</b>	: Yenilik ve Eğitim Teknolojileri Genel M¼d¼rl¼ę¼
<b>YYEGM</b>	: Yükseköğretim ve Yurt Dışı Eğitim GenelM¼d¼rl¼ę¼

## Tanımlar

**Bütünleştirici Eğitim (Kaynaştırma Eğitimi):** Özel eğitime ihtiyacı olan bireylerin eğitimlerini, destek eğitim hizmetleri de sağlanarak akranlarıyla birlikte resmî veya özel örgün ve yaygın eğitim kurumlarında sürdürmeleri esasına dayanan özel eğitim uygulamalarıdır.

**Coğrafi Bilgi Sistemi (CBS):** Dünya üzerindeki karmaşık sosyal, ekonomik, çevresel vb. sorunların çözümüne yönelik mekâna/konuma dayalı karar verme süreçlerinde kullanıcılara yardımcı olmak üzere, büyük hacimli coğrafi verilerin; toplanması, depolanması, işlenmesi, yönetimi, mekânsal analizi, sorgulaması ve sunulması fonksiyonlarını yerine getiren donanım, yazılım, personel, coğrafi veri ve yöntem bütünüdür.

**Destekleme ve Yetiştirme Kursları:** Resmî ve özel örgün eğitim kurumlarına devam eden öğrenciler ile yaygın eğitim kurumlarına devam etmekte olan kursiyerleri, örgün eğitim müfredatındaki derslerle sınırlı olarak, destekleme ve yetiştirme amacıyla açılan kurslardır.

**Eğitsel Değerlendirme:** Bireyin tüm gelişim alanlarındaki özellikleri ve akademik disiplin alanlarındaki yeterlikleri ile eğitim ihtiyaçlarını eğitsel amaçla belirleme sürecidir.

**İşletmelerde Meslekî Eğitim:** Meslekî ve teknik eğitim okul ve kurumları öğrencilerinin beceri eğitimlerini işletmelerde, teorik eğitimlerini ise meslekî ve teknik eğitim okul ve kurumlarında veya işletme ve kurumlarca tesis edilen eğitim birimlerinde yaptıkları eğitim uygulamalarını ifade eder.

**Okul-Aile Birlikleri:** Eğitim kampüslerinde yer alan okullar dâhil Bakanlığa bağlı okul ve eğitim kurumlarında kurulan birliklerdir.

**Ortalama Eğitim Süresi:** Birleşmiş Milletler Kalkınma Programının yayınladığı İnsani Gelişme Raporu'nda verilen ve 25 yaş ve üstü kişilerin almış olduğu eğitim sürelerinin ortalaması şeklinde ifade edilen eğitim göstergesini ifade etmektedir.

**Öğrenme Analitiği Platformu:** Eğitsel Veri Ambarı üzerinde çalışacak, öğrencilerin akademik verileriyle birlikte ilgi, yetenek ve mizacına yönelik verilerinin de birlikte değerlendirildiği platformdur.

**Örgün Eğitim Dışına Çıkma:** Ölüm ve yurt dışına çıkma haricindeki nedenlerin herhangi birisine bağlı olarak örgün eğitim kurumlarından ilişik kesilmesi durumunu ifade etmektedir.

**Örgün Eğitim:** Belirli yaş grubundaki ve aynı seviyedeki bireylere, amaca göre hazırlanmış programlarla, okul çatısı altında düzenli olarak yapılan eğitimidir. Örgün eğitim; okul öncesi, ilkokul, ortaokul, ortaöğretim ve yükseköğretim kurumlarını kapsar.

**Özel Politika veya Uygulama Gerektiren Gruplar (Dezavantajlı Gruplar):** Diğer gruplara göre eğitiminde ve istihdamında daha fazla güçlük çekilen kadınlar, gençler, uzun süreli işsizler, engelliler gibi bireylerin oluşturduğu grupları ifade eder.



**Özel Yetenekli Çocuklar:** Yaştlarına göre daha hızlı öğrenen, yaratıcılık, sanat, liderliğe ilişkin kapasitede önde olan, özel akademik yeteneğe sahip, soyut fikirleri anlayabilen, ilgi alanlarında bağımsız hareket etmeyi seven ve yüksek düzeyde performans gösteren bireydir.

**Tanımlama:** Özel eğitime ihtiyacı olan bireylerin tüm gelişim alanlarındaki özellikleri ile yeterli ve yetersiz yönlerinin, bireysel özelliklerinin ve ilgilerinin belirlenmesi amacıyla tıbbî, psiko-sosyal ve eğitim alanlarında yapılan değerlendirme sürecidir.

**Ulusal Dijital İçerik Arşivi:** Öğrenme süreçlerini destekleyen beceri destekli dönüşüm ile ülkemizin her yerinde yaşayan öğrenci ve öğretmenlerimizin eşit öğrenme ve öğretme fırsatlarını yakalamaları ve öğrenmenin sınıf duvarlarını aşması sağlamaya yönelik eğitsel dijital içerik ambarıdır.

**Uzaktan Eğitim:** Her türlü iletişim teknolojileri kullanılarak zaman ve mekân bağımsız olarak insanların eğitim almalarının sağlanmasıdır.

**Yaygın Eğitim:** Örgün eğitim sistemine hiç girmemiş ya da örgün eğitim sisteminin herhangi bir kademesinde bulunan veya bu kademededen ayrılmış ya da bitirmiş bireylere; ilgi, istek ve yetenekleri doğrultusunda ekonomik, toplumsal ve kültürel gelişmelerini sağlayıcı nitelikte çeşitli süre ve düzeylerde hayat boyu yapılan eğitim, öğretim, üretim, rehberlik ve uygulama etkinliklerinin bütünü ifade eder.

**Zorunlu Eğitim:** Dört yıl süreli ve zorunlu ilkokullar ile dört yıl süreli, zorunlu ve farklı programlar arasında tercihe imkân veren ortaokullar ve imam-hatip ortaokullarından oluşan ilköğretim ile ilköğretime dayalı, dört yıllık zorunlu, örgün veya yaygın öğrenim veren genel, mesleki ve teknik ortaöğretim kademelerinden oluşan eğitim sürecini ifade eder.

# Giriş

Türk Milli Eğitiminin amacı, Türk Milletinin bütün fertlerini, Atatürk inkılap ve ilkelerine ve Anayasada ifadesini bulan Atatürk milliyetçiliğine bağlı; Türk Milletinin milli, ahlaki, insani, manevi ve kültürel değerlerini benimseyen, koruyan ve geliştiren; ailesini, vatanını, milletini seven ve daima yüceltmeye çalışan, insan haklarına ve Anayasanın başlangıcındaki temel ilkelere dayanan demokratik, laik ve sosyal bir hukuk Devleti olan Türkiye Cumhuriyetine karşı görev ve sorumluluklarını bilen ve bunları davranış haline getirmiş yurttaşlar olarak yetiştirmektir. Öğrencileri ilgi, istidat ve kabiliyetlerini geliştirerek gerekli bilgi, beceri, davranışlar ve birlikte iş görme alışkanlığı kazandırmak suretiyle hayata hazırlamak ve onların, kendilerini mutlu kılacak ve toplumun mutluluğuna katkıda bulunacak bir meslek sahibi olmalarını sağlamaktır. Böylece bir yandan Türk vatandaşlarının ve Türk toplumunun refah ve mutluluğunu artırmak; öte yandan milli birlik ve bütünlük içinde iktisadi, sosyal ve kültürel kalkınmayı desteklemek ve hızlandırmak ve nihayet Türk Milletini çağdaş uygarlığın yapıcı, yaratıcı, seçkin bir ortağı yapmaktır.

Türk Milli Eğitimine eğitim kademeleri açısından bakıldığında;

- Okul öncesi eğitim; ilköğrenim çağına gelmemiş çocukların beden, zihin ve duygu gelişmesini ve iyi alışkanlıklar kazanmasını, çocukları ilköğretime hazırlanmasını, çocukların doğru ve güzel konuşmalarının sağlanmasını,
- İlköğretim; çocuklara iyi bir vatandaş olmaları için gerekli temel bilgi, beceri, davranış ve alışkanlıkları kazandırmayı ve onların ilgi, istidat ve kabiliyetleri yönünden yetiştirilerek hayata ve üst öğrenime hazırlamayı,
- Genel ve mesleki ortaöğretim; öğrencilere genel bir kültür vermeyi, onların hayatı, kişi ve toplum sorunlarını tanımlarını sağlamayı, öğrencilerin ilgi, istidat ve kabiliyetleri ölçüsünde ve doğrultusunda yükseköğretime, hayata ve iş alanlarına hazırlamayı,
- Yükseköğretim; yetişmiş insan gücü ihtiyacını karşılamayı,
- Hayat boyu eğitim; toplumda ihtiyaç duyulan eğitim ihtiyacının karşılanması, kişilere mesleki veya sosyal-kültürel becerilerin kazandırılması,
- Özel eğitim; herkese fırsat ve imkân eşitliğinin sağlanması devletlerin sorumluluk alanlarından biri olduğu için, özel eğitime ihtiyaç duyan bireylerin eğitim ihtiyaçlarının diğer bireyler gibi karşılanması,
- Özel öğretim; Türk millî eğitim sisteminin genel ve özel amaçları doğrultusunda ilerleyen; çağı yakalayabilmiş; kaliteli, güvenilir, tercih edilebilir ve çeşitlenen eğitim taleplerini karşılayabilen özel öğretim kurumlarının gelişmesini sağlamayı hedefler.

Ülkelerin sosyal ve ekonomik makro sistemlerinin alt yapısı olan eğitim sistemleri sosyo-ekonomik sistemlerle çok derin bir etkileşim içerisinde. Eğitim sistemlerinde yapılan en ufak değişiklikler bile sosyo-ekonomik makro sistemleri etkilediği gibi, bu sistemlerde yaşanan ufak değişimler de eğitim makro sistemini etkilemekte ve değiştirmektedir. Eğitimin hem nicel hem de nitel gelişimi için devletler ve hükümetler eğitimde yenileşme, değişim, şeffaflık, etkililik, verimlilik, sürdürülebilirlik ve hesap verebilirlik gibi birçok hususu göz önünde bulundurmak zorundadırlar.

Millî Eğitim Bakanlığı da toplumun taleplerine karşı duyarlı, katılımcılığa önem veren, hedef ve önceliklerini netleştirmiş, hesap veren, şeffaf ve etkin bir kamu yapılanmasının gereği olarak “Stratejik Yönetim” yaklaşımını gerek merkez ve taşra teşkilatında gerekse okul boyutunda benimsemiş ve 5018 sayılı Kamu Mali Yönetimi ve Kontrol Kanunu gereğince mali saydamlık, hesap verme zorunluluğu, stratejik planlama ve performans esaslı bütçeleme gibi esasları uygulamaya başlamıştır. Bu doğrultuda Millî Eğitim Bakanlığı, kalkınma planları, programlar, ilgili mevzuat ve benimsediği temel ilkeler çerçevesinde geleceğe ilişkin misyon ve vizyonlarını oluşturarak, stratejik amaçlarını ve ölçülebilir hedeflerini saptayarak, performanslarını önceden belirlenmiş olan göstergeler doğrultusunda ölçerek ve bu sürecin izleme ve değerlendirmesini yapmak amacıyla katılımcı yöntemlerle 2019-2023 yıllarını içeren stratejik planını hazırlamış ve bu planı kamuoyu ile paylaşmıştır. Millî Eğitim Bakanlığı bu planı ile kamu hizmetlerinin istenilen düzeyde ve kalitede sunulabilmesi için bütçeleri ile program ve proje bazında kaynak tahsislerini; stratejik planlarına, yıllık amaç ve hedefleri ile performans göstergelerine dayandırmıştır.

Cumhurbaşkanlığı Yüz Günlük Eylem Planında 2019-2023 dönemine ilişkin stratejik plan çalışmalarının kasım ayı sonunda tamamlanacak şekilde başlatılması istenilmiştir. Bu kapsamda “Zübeyde Hanım İlkokulu 2019-2023 Stratejik Plan Hazırlık Programı” oluşturulmuştur.



# BÖLÜM 1

## STRATEJİK PLAN HAZIRLIK SÜRECİ

# Stratejik Plan Hazırlık Süreci

Şekil 1-Stratejik Plan Hazırlık Çalışmaları



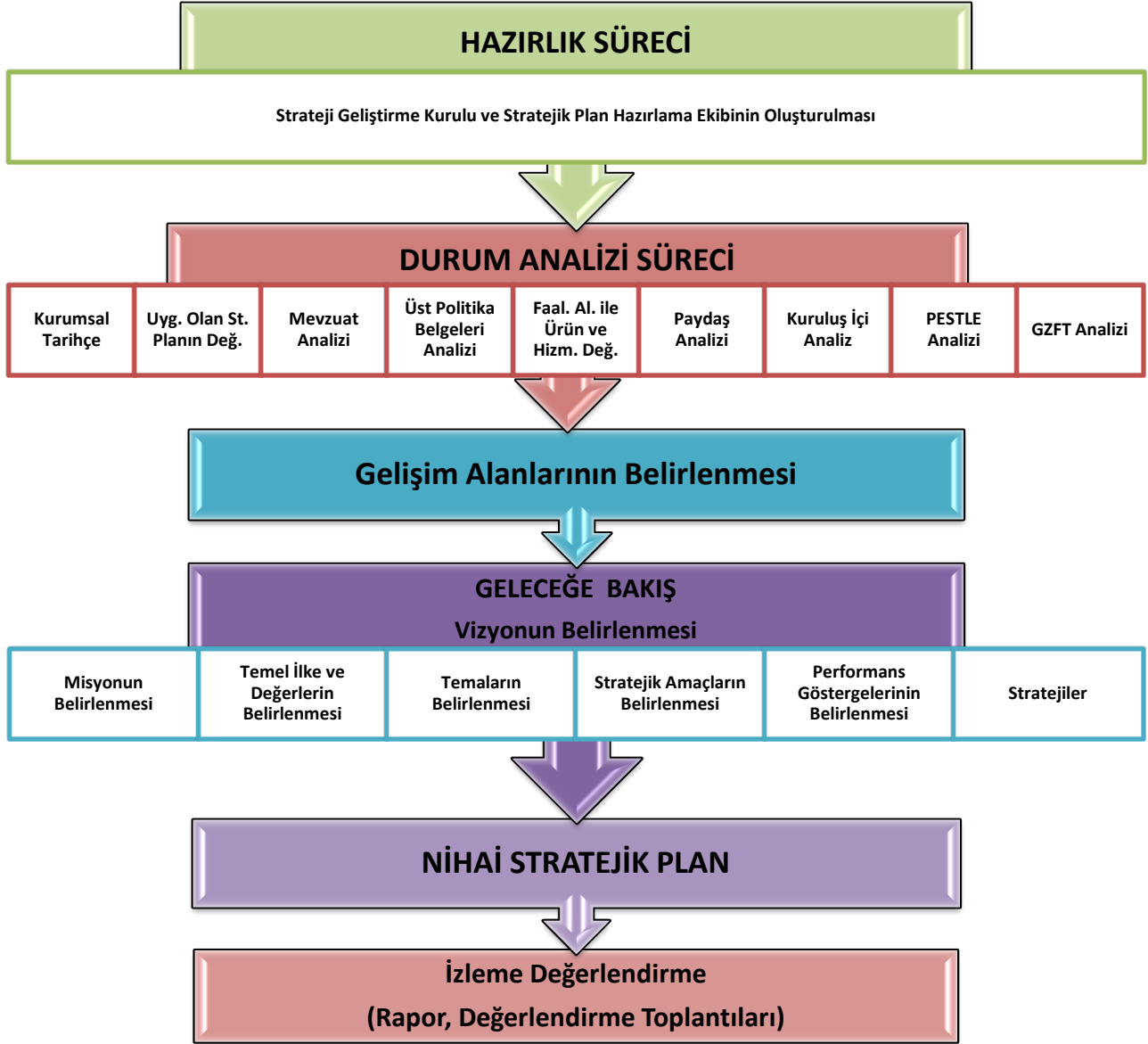
Zübeyde Hanım İlkokulu, Millî Eğitim Bakanlığının Şekil-1’de belirtilen Stratejik Planlama Modeline göre; durum analizini gerçekleştirmiştir. Geleceğe Yönelim bölümünün tasarlanması, Stratejik Planın yıllık uygulama dilimleri olan performans programının hazırlanması ve uygulama sonuçlarının izlenip değerlendirilmesi Millî Eğitim Bakanlığı Stratejik Planlama Modeli’nin ana hatlarını oluşturmaktadır. MEB 2019 -2023 Stratejik Planı Hazırlık Programı çerçevesinde Zübeyde Hanım İlkokulu olarak “Stratejik plan hazırlık süreci” beş aşamalı olarak yürütülmektedir. Bu aşamalar: Hazırlık Dönemi Çalışmaları ve Hazırlık Programı, Durum Analizi, Geleceğe Yönelim, Maliyetlendirme, İzleme ve Değerlendirme aşamalarından oluşmaktadır.

## Genelge ve Hazırlık Programı

Stratejik Plan hazırlık çalışmalarının başladığı, Bakanlık merkez ve taşra birimlerine 2018/16 sayılı Genelge ile duyurulmuştur. Genelgede Stratejik Yönetim anlayışının öneminden bahsedilmiş, MEB’in 2010-2014 ve 2015-2019 Stratejik Planları ile gösterdiği gelişim üzerinde durulmuş, taşra teşkilatında bugüne kadar Stratejik Yönetim Felsefesinin benimsenmesi ve kabiliyetinin geliştirilmesi konusunda gerçekleştirilenler özetlenmiştir. Strateji Geliştirme Kurul ve ekipleri ile Millî Eğitim Bakanlığı 2019-2023 Stratejik Plan Hazırlık Programı’na genelge eki olarak yer verilmiştir. Millî Eğitim Bakanlığı 2019–2023 Stratejik Planı, literatür taraması, Üst Politika Belgelerinin analizi, geniş katılımlı çalıştaylar, kapsamlı Durum Analizi raporu, İç ve Dış Paydaşların görüşleri ile merkez ve taşra birimlerinin katkıları doğrultusunda hazırlanmıştır.

## Ekip ve Kurullar

Şekil 2-Ekipler ve Kurullar



Hazırlık Programının yayınlanmasının ardından ivedilikle aşağıdaki kurul ve ekip oluşturulmuştur.

**Strateji Geliştirme Kurulu:** Strateji geliştirme kurulu stratejik planlama çalışmalarını takip etmek ve ekiplerden bilgi alarak çalışmaları yönlendirmek üzere Okul Müdürü başkanlığında, müdür yardımcıları ve öğretmenlerin katılımıyla kurulmuştur.

**ZÜBEYDE HANIM İLKOKULU**  
**2019-2023 STRATEJİ GELİŞTİRME KURULU**

Stratejik Plan hazırlık çalışmalarının başladığı, Bakanlık merkez ve taşra birimlerine 2018/16 sayılı Genelge ile Stratejik Plan Hazırlama Ekibi tarafından hazırlanan Sultangazi İlçe Millî Eğitim Müdürlüğü 2019- 2023 Stratejik Planı incelenerek 06.02.2019 tarihinde Strateji Geliştirme Kurulunca onaylanmıştır.

Özlem CEBECİ  
Okul Müdürü

Serkan DOĞAN  
Müdür Yardımcısı

Nurcan TAŞKIRAN  
Müdür Yardımcısı

**ZÜBEYDE HANIM İLKOKULU**  
**2019-2023 STRATEJİK PLAN**  
**HAZIRLAMA EKİBİ**

Mirac HANGÜL  
Müdür Yardımcısı

Merak ASLAN BAL  
Öğretmen

Ekrem GİRGİN  
Öğretmen

Onur TALAR  
Öğretmen

Gül ÖZDEMİR  
Öğretmen

Birkan ÖZER  
Öğretmen









# BÖLÜM 2

## DURUM ANALİZİ

## Durum Analizi

Kurumumuz amaç ve hedeflerinin geliştirilebilmesi için sahip olunan kaynakların tespiti, güçlü ve zayıf taraflar ile kurumun kontrolü dışındaki olumlu ya da olumsuz gelişmelerin saptanması amacıyla Müdürlüğümüzce mevcut durum analizi yapılmıştır.



## Kurumsal Tarihçe

Okulumuz 1991 yılında hizmete girmiş olup 2011 yılında deprem güçlendirmesi yapılmıştır. Okulumuz 4 katlı olup 29 derslik, 1 Bilişim Sınıfı, 1 Çok Amaçlı Salon 1 laboratuvar; 212 anasınıfı, 998 ilkököl öğrencisi; 5 okul öncesi öğretmeni, 25 sınıf öğretmeni ile Eğitim-Öğretime devam etmektedir.

Okula Ulaşım: İstanbul il merkezine 15 km, Sultangazi ilçe merkezine 7 km. uzaklıkta Zübeyde Hanım Mahallesinde bulunmakta. Sultangazi ilçe merkezine 4 km, İstanbul Merkeze 17 km uzaklıktadır. 1- İETT: 38Z ZÜBEYDE HANIM MAHALLESİ-BEYAZIT HATTI ile geldiğinde Şehit Teğmen durağında inilir.2- GAZİOSMANPAŞA - SEKİZEVLER(BARAJ YOLU) dolmuşları okulumuzun aşağısından geçmektedir. 3- TOPKAPI-GAZİ MAH. veya EDİRNEKAPI-GAZİ MAH. dolmuşlarıyla gelip "Eski Karakol" mevkiinde inilerek Kazım Karabekir Caddesi üzerinden 400 m(5dk) yüründüğünde okulumuza ulaşılabilir.

Okulumuz eğitim - öğretim faaliyetlerine başladığı ilk günden bu yana çağdaş eğitim- öğretim gerekleri; uygun fiziksel mekânların temini, eğitim - öğretim araç ve gereçlerinin sağlanması, eğitim - öğretim ve yönetim süreç standartlarının belirlenmesi ve en güzel şekilde yürütülmesi konusunda örnek teşkil etme yolunda güzel adımlar atmaktadır..

Okulumuzda İl Milli Eğitim Müdürlüğünün yürüttüğü projelere aktif olarak katılmakla birlikte kendi ürettiği projeleri bulunmaktadır. Bunlardan bazıları maddeler halinde belirtilmiştir.

- Misafirim Öğretmenim (İl Milli Eğitim Müdürlüğünün Projesi)
- Veli Akademileri
- Beyaz Bayrak
- Beslenme Dostu Okul

## Okulumuz Bina ve Alanları

Tablo 1: Bina ve Alanları

Okul Bölümleri		Özel Alanlar	Var	Yok
Okul Kat Sayısı	4	Çok Amaçlı Salon	Var	
Derslik Sayısı	29	Çok Amaçlı Saha		Yok
Derslik Alanları (m <sup>2</sup> )	49 m <sup>2</sup> (Ort.)	Kütüphane		Yok
Kullanılan Derslik Sayısı	29	Fen Laboratuvarı	Var	
Şube Sayısı	29	Bilgisayar Laboratuvarı	Var	
İdari Odaların Alanı (m <sup>2</sup> )	19 m <sup>2</sup>	İş Atölyesi		Yok
Öğretmenler Odası (m <sup>2</sup> )	49 m <sup>2</sup>	Beceri Atölyesi		Yok
Okul Oturum Alanı (m <sup>2</sup> )	4000 m <sup>2</sup>	Pansiyon		Yok
Okul Bahçesi (Açık Alan)( m <sup>2</sup> )	868 m <sup>2</sup>	Yemekhane		Yok
Okul Kapalı Alan (m <sup>2</sup> )	4000 m <sup>2</sup>			
Sanatsal, bilimsel ve sportif amaçlı toplam alan (m <sup>2</sup> )	-			
Kantin (m <sup>2</sup> )	27 m <sup>2</sup>			
Tuvalet Sayısı	21			
Mutfak	-			

Tablo 2: Sınıf ve Öğrenci Bilgileri

SINIF/ŞUBE	Erkek	Kız	Toplam	SINIF/ŞUBE	Erkek	Kız	Toplam
ANASINIFI /A	18	20	38	2/F	20	20	40
ANASINIFI /B	17	19	36	2/G	22	21	43
ANASINIFI /C	12	24	36	3/A	24	20	44
ANASINIFI /D	16	18	34	3/B	13	18	31
ANASINIFI /E	23	25	48	3/C	18	19	37
ANASINIFI /F	9	10	19	3/D	18	19	37
1/A	27	16	43	3/E	12	19	31
1/B	25	18	43	3/F	21	18	39
1/C	19	23	42	3/G	21	10	31
1/D	24	19	43	4/A	26	28	54
1/E	21	21	42	4/B	21	19	40
1/F	22	23	45	4/C	23	18	41
2/A	20	22	42	4/D	21	18	39
2/B	23	19	42	4/F	19	19	38
2/C	17	23	40	4/G	16	15	31
2/E	19	21	40	HAFİF ZİHİNSEL-A	4	0	4

## Uygulanmakta Olan Stratejik Planın Değerlendirilmesi

Zübeyde Hanım İlkokulu'nun 2015-2019 Stratejik Planı; "Eğitim Öğretime Erişimin Artırılması, Eğitim Öğretimde Kalitenin Artırılması ve Kurumsal Kapasitenin Geliştirilmesi" temalarını içermektedir. Plan dönemi tamamlanmamış olmasına rağmen performans göstergelerinin büyük çoğunluğunda, plan döneminin son performans yılı 2019 hedefine ulaşılmıştır. Okulumuza son dört yılda tahmin edilenden fazla yabancı uyruklu öğrenci gelmesi nedeniyle eğitim öğretime erişim temasında belirlediğimiz bazı hedeflerimize ulaşmakta güçlükler ortaya çıkarmıştır. 2015, 2016, 2017 ve 2018 mali yılları için hazırladığımız ve kurumumuzun resmi internet sitesinde kamuoyuna sunduğumuz performans programları ve faaliyet raporlarında bu durum açıkça gösterilmiştir. Plan döneminin tamamlanmasına 1 yıl kala 2018/16 sayılı Genelge uyarında stratejik planın yenilenmesi gerekmektedir. Önceki plan döneminde "Eğitim Öğretim Faaliyetlerine Erişim" teması kapsamındaki hedefte "Okul öncesi eğitim oranlarının artırılması, devamsızlık oranlarının düşürülmesi, üst eğitim kurumuna devamın artırılması" ve benzeri göstergeler yer almaktadır. "Eğitim Öğretimde Kalitenin Artırılması" teması kapsamındaki hedeflerde "merkezi sistem sınavlarındaki başarı, ulusal ve uluslararası çalışmalara katılım düzeyleri, yabancı dil becerileri, öğrenci ödüllendirilme ve disiplin düzeyleri" ve benzeri göstergelere yer verilmiştir. "Kurumsal Kapasitenin Geliştirilmesi" teması kapsamındaki hedeflerde "derslik başına düşen öğrenci sayısı, insan kaynaklarının eğitimi, okullarda teknolojik olanakları geliştirme" ve benzeri göstergelere yer verilmiştir. Plandaki hedefler, paydaşlarla yapılan görüşmelerden ortaya çıkan sonuçlara göre belirlenmiştir. 2019-2023 Stratejik Planımızdaki hedefler önceki plan dönemine benzer olarak paydaşlarımızın beklentileri, kurumumuzun faaliyet alanları, ihtiyaçlar ve gelişim alanları ile MEB politikaları birlikte analiz edilerek belirlenmiştir. Bu analiz sonucunda belirlediğimiz hedeflerle, önceki plan dönemindeki hedefler benzerlik göstermektedir.

### MEVZUAT ANALİZİ

Tablo 3: İlgili Kanunlar

#### Kanun

- ❖ 5018 Sayılı Kamu Mali Yönetimi Ve Kontrol Kanunu
- ❖ 657 Sayılı Devlet Memurları Kanunu
- ❖ Kamu İdareleri İçin Stratejik Planlama Kılavuzu (Dpt, Haziran 2006)
- ❖ 4982 Sayılı Bilgi Edinme Hakkı Kanunu
- ❖ Kamu İdarelerinde Stratejik Planlamaya İlişkin Usul Ve Esaslar Hakkında Yönetmelik (26.05.2006/26179)
- ❖ Meb Strateji Geliştirme Başkanlığı'nın 2013/26 Sayılı Genelgesi
- ❖ 1739 Sayılı Millî Eğitim Temel Kanunu
- ❖ Milli Eğitim Strateji Belgesi

**Tablo 4 : Yönetmelik & Yönerge**

<b>Yönetmelik</b>
<ul style="list-style-type: none"><li>✓ 2013/5171 No'lu Bakanlar Kurulu Kararı</li><li>✓ Milli Eğitim Bakanlığı Okul Öncesi Eğitim ve İlköğretim Kurumları Yönetmeliği</li><li>✓ Denklik Yönetmeliği</li><li>✓ Okul Öncesi Eğitimi Kurumları Yönetmeliği</li><li>✓ 03/09/2013 tarihli ve 2296610 sayılı Bakanlık yazısı</li><li>✓ MEB Kurum Açma-Kapatma-Ad Verme Yönetmeliği</li><li>✓ Milli Eğitim Bakanlığı Personelinin Görevde Yükselme, Unvan Değişikliği ve Yer Değiştirme Suretiyle Atanması Hakkında Yönetmelik</li><li>✓ Milli Eğitim Bakanlığı Eğitim Kurumlarına Yönetici Görevlendirme Yönetmeliği</li><li>✓ Milli Eğitim Bakanlığı Aday Memurlarının Yetiştirilmelerine İlişkin Yönetmelik</li><li>✓ Milli Eğitim Bakanlığı Öğretmenlerin Atama ve Yer Değiştirme Yönetmeliği</li><li>✓ Millî Eğitim Bakanlığına Bağlı Eğitim Kurumları Yönetici ve Öğretmenlerinin Norm Kadrolarına İlişkin Yönetmelik</li><li>✓ Millî Eğitim Bakanlığı Rehberlik Hizmetleri Yönetmeliği</li><li>✓ Okul Servis Araçları Yönetmeliği</li><li>✓ Millî Eğitim Bakanlığı Teftiş Kurulu Yönetmeliği</li><li>✓ Millî Eğitim Bakanlığı Eğitim Kurumları Sosyal Etkinlikler Yönetmeliği</li><li>✓ Millî Eğitim Bakanlığına Bağlı Okul Öğrencilerinin Kılık ve Kıyafetlerine Dair Yönetmelik</li><li>✓ Milli Eğitim Bakanlığı Okul-Aile Birliği Yönetmeliği</li><li>✓ Özürlüler ile ilgili 2002/58 sayılı Başbakanlık Genelgesi</li><li>✓ 2006/18 Sayılı Genelge (Kamu binalarının özörlörlörlere uygun duruma getirilmesi)</li><li>✓ 2008/60 Sayılı Genelge (Kaynaştırma Eğitim Uygulamaları)</li><li>✓ Özel Eğitim Hizmetleri Yönetmeliği</li></ul>
<b>Yönerge</b>
<ul style="list-style-type: none"><li>✓ Okul İnternet Siteleri Yönergesi</li><li>✓ Milli Eğitim Bakanlığı Eğitim Kurulları ve Zümreleri Yönergesi</li><li>✓ Milli Eğitim Bakanlığı Eğitim Bölgeleri Yönergesi</li><li>✓ Millî Eğitim Bakanlığı Okul Öncesi Eğitim ve İlköğretim Kurumları Standartları Uygulama Yönergesi</li><li>✓ Milli Eğitim Bakanlığı Okul Öncesi Eğitim ve İlköğretim Kurumları Çocuk Kulüpleri Yönergesi</li><li>✓ Millî Eğitim Bakanlığı İzin Yönergesi</li></ul>

**Tablo 5 : Mevzuat Analizi**

<b>MEVZUAT ANALİZİ</b>	
<b>Sıra No</b>	<b>Mevzuat Adı</b>
1	Atama
	✓ MEB Norm Kadro Yönetmeliği ✓ MEB Öğretmenlerinin Atama ve Yer Değiştirme Yönetmeliği
2	Ödül, Sicil ve Disiplin
	✓ 657 Sayılı Devlet Memurları Kanunu ✓ Millî Eğitim Bakanlığı Personeline Başarı, Üstün Başarı Belgesi ve Ödül Verilmesine Dair Yönerge
3	Okul Yönetimi
	✓ 1739 Sayılı Milli Eğitim Temel Kanunu ✓ Okul Öncesi Eğitim ve İlköğretim Kurumları Yönetmeliği ✓ Okul-Aile Birliği Yönetmeliği
4	Eğitim ve Öğretim
	✓ MEB Eğitim Kurulları ve Zümreleri Yönergesi ✓ MEB Eğitim Öğretim Çalışmalarının Planlı Yürütülmesine İlişkin Yönerge
5	Mühür, Yazışma, Arşiv
	✓ Resmi Yazışmalarda Uygulanacak Usul ve Esaslar Hakkında Yönetmelik ✓ MEB Arşiv Hizmetleri Yönetmeliği ✓ Resmi Mühür Yönetmeliği
6	Rehberlik ve Sosyal Etkinlikler
	✓ Rehberlik Hizmetleri Yönetmeliği ✓ MEB Eğitim Kurumları Sosyal Etkinlikler Yönetmeliği
7	✓ Öğrenci İşleri
	✓ Okul Servis Araçları Hizmet Yönetmeliği
8	Personel İşleri
	✓ MEB Personeli izin Yönergesi ✓ Kamu Kurum ve Kuruluşlarında Çalışan Personelin Kılık Kıyafet Yönetmeliği ✓ Memurların Hastalık Raporlarını Verecek Hekim ve Sağlık Kurulları Hakkında Yönetmelik ✓ MEB Personeli Görevde Yükselme ve Unvan Değişikliği Yönetmeliği
9	İsim ve Tanıtım
	✓ MEB Kurum Tanıtım Yönetmeliği ✓ Millî Eğitim Bakanlığına Bağlı Kurumlara Ait Açma, Kapatma ve Ad Verme Yönetmeliği

## Faaliyet Alanları ile Ürün ve Hizmetlerin Belirlenmesi

MEB 2019–2023 Stratejik Plan hazırlık sürecinde Bakanlığın faaliyet alanları ve hizmetlerinin belirlenmesine yönelik çalışmalar yapılan çalışmalar kapsamında birimlerinin yasal yükümlülükleri, standart dosya planı, üst politika belgeleri, yürürlükteki uygulanan sistemler ve kamu hizmet envanteri incelenerek Bakanlığın hizmetleri tespit edilmiş; eğitim ve öğretim, bilimsel, kültürel, sanatsal ve sportif faaliyetler, ölçme ve değerlendirme, insan kaynakları yönetimi, araştırma, geliştirme, proje ve protokoller, yönetim ve denetim, uluslararası ilişkiler ve fiziki ve teknolojik altyapı olmak üzere faaliyet alanları oluşturulmuştur. Bununla uyumlu olarak; Tablo 6’te Okulumuza ait *Faaliyet Alanları ile Ürün ve Hizmetler* gruplandırılmıştır.

**Tablo 6:** *Faaliyet Alanları ile Ürün ve Hizmetler*

Faaliyet Alanı	Ürün ve Hizmetler
<b>Eğitim ve Öğretim</b>	<ol style="list-style-type: none"><li>1. Eğitim ve öğretime erişim imkânlarının sağlanması</li><li>2. Öğrencilerin okula devamlarının sağlanması</li><li>3. Öğrenci kayıt işlemlerinin sağlanması</li><li>4. Yabancı öğrencilerin eğitim ve öğretimine yönelik iş ve işlemlerin yürütülmesi</li><li>5. Eğitsel tanılama ve yönlendirme faaliyetlerinin yürütülmesi</li><li>6. Kişisel, eğitsel ve mesleki rehberlik faaliyetlerinin yürütülmesi</li><li>7. Öğrenci öğrenme kazanımlarının seviyesinin artırılması</li><li>8. Fiziksel ve zihinsel dezavantajlı öğrencilerimizi akranlarından soyutlamayan ve birlikte yaşama kültürünü güçlendiren eğitimde adalet temelli yaklaşım modelinin uygulanması</li><li>9. Özel yetenekli öğrencilerimizin akranlarından ayırtılmadan kendi doğalarına uygun bir eğitim yöntemi ile desteklenmesi</li><li>10. Toplum temelli erken çocukluk eğitimi anlayışının uygulanması</li><li>11. Öğrencilerimizin bilişsel, duygusal ve fiziksel olarak çok boyutlu gelişimini önemseyen ve bilgiden çok görgüyü temele alan bir temel eğitim yapısına geçilmesi</li></ol>

<b>Bilimsel, Kültürel, Sanatsal ve Sportif Faaliyetler</b>	<ol style="list-style-type: none"><li>1. Sosyal ve kültürel faaliyetleri planlama/yürütme,</li><li>2. Öğrencilerin çevre duyarlılığını artırıcı faaliyetlerin düzenlenmesini sağlama,</li><li>3. Yerel, ulusal, uluslararası yarışmalara katılma,</li><li>4. Tüm çalışanlara ve öğrencilere tasarruf bilinci kazandırma,</li><li>5. Belirli gün ve haftalarla ilgili çalışma yapma,</li><li>6. Gezilerle ilgili işlemleri yürütme,</li><li>7. Tören programı hazırlama ve uygulama,</li><li>8. Türkçenin doğru kullanımına yönelik faaliyetlerin yapılmasını sağlama,</li><li>9. Atatürk sevgisini kazandırmaya yönelik faaliyetler yapılmasını sağlama,</li><li>10. Halk oyunları, Koro, Satranç gibi faaliyetlerde aktif yer alma</li><li>11. Türk kültürünün yaygınlaştırılması için gerekli tedbirleri alma</li></ol>
<b>Ölçme ve Değerlendirme</b>	<ol style="list-style-type: none"><li>1. Öğrenci başarısını artırmaya yönelik çalışmalar yapma,</li><li>2. Okuldaki öğretim ortamlarının etkin kullanımının takibini yapma,</li><li>3. Öğretim tekniklerindeki gelişmeleri takip ederek öğrenci-veli ve öğretmenleri bilgilendirme,</li><li>4. Ölçme ve değerlendirme tekniklerindeki gelişmeleri takip ederek paydaşları bilgilendirme,</li><li>5. Kurul ve Zümre toplantıları ile ilgili işlemleri yürütme</li></ol>
<b>Araştırma, Geliştirme, Proje ve Protokoller</b>	<ol style="list-style-type: none"><li>1. Eğitim ve öğretimin geliştirilmesine yönelik araştırma ve geliştirme faaliyetlerinin yürütülmesi</li><li>2. Yurt içi ve yurt dışında eğitim ve öğretim süreçlerine ilişkin gelişmelerin takip edilmesi</li><li>3. AB Projeleri, E-twinning Projeleri, Sosyal Projeler, Ar-ge Projeleri ve Yerel Projeler düzenleme, uygulama ve değerlendirme</li></ol>
<b>Yönetim ve Denetim</b>	<ol style="list-style-type: none"><li>1. Stratejik plan ve performans programının hazırlanması, uygulanması izlenip değerlendirilmesi ve faaliyet raporunun düzenli aralıklarla hazırlanması</li><li>2. Eğitimin niteliğinin artırılması ve planlı yönetim anlayışının yerleşmesi</li></ol>
<b>İnsan Kaynakları Yönetimi</b>	<ol style="list-style-type: none"><li>1. Okul yöneticilerinin, öğretmenlerinin ve çalışanlarının mesleki gelişimlerine yönelik seminerlere katılımlarının sağlanarak niteliğinin artırılması</li><li>2. Okuldaki tüm personelin norm - özlük işlemlerinin yürütülmesi</li><li>3. Okul çalışanlarının görev ve sorumlulukları hakkında bilgilendirilerek iş ve işlemlerinin takibinin yapılması</li></ol>



## **Fiziki ve Teknolojik Altyapı**

1. Okulun tüm birimlerinin çalışma ortamının iş sağlığı ile güvenliği ölçütleri ve ihtiyaçlara uygun hale getirilmesi
2. Taşınmazlara ilişkin her türlü yapım, bakım ve onarım işlerini ve bunlara ait kontrol, koordinasyon çalışmalarının yürütülmesi
3. Belirlenen standartlara uygun olarak eğitim ve öğretim ortamlarının düzenlenmesi, okul alanlarının imkânlarının niteliğinin artırılması
4. Eğitim ortamlarının temizlik ve düzen standartlarının iyileştirilmesi
5. Eğitim ve öğretim teknolojilerinin öğrenme süreçlerinde etkin kullanılmasına yönelik çalışmalarının yürütülmesi
6. Öğrenme süreçlerini destekleyen dijital içerik ve beceri destekli dönüşüm ile öğrenci ve öğretmenlerimizin eşit öğrenme ve öğretme fırsatlarını yakalamaları ve öğrenmenin sınıf duvarlarını aşmasının sağlanması
7. Genel evrak, kozmik büro ve arşiv faaliyetlerinin düzenlenmesi ve yürütülmesi
8. Bakanlıkla uyumlu olarak sivil savunma ve seferberlik hizmetlerinin planlanması ve yürütülmesi
9. Ders kitaplarının, kaynak ve yardımcı eğitim dokümanlarının, basılı eğitim malzemelerinin, makine, teçhizat ve donatım ihtiyaçlarının temin edilmesi
10. Eğitim faaliyetleri ile ilgili dokümantasyon, yayım ve arşiv hizmetlerinin yürütülmesi

## Paydaş Analizi

Müdürlüğümüz etkili ve başarılı olmanın ön koşulu olarak kendisi ile etkileşim içinde bulunan paydaşların görüşlerinin dile getirilebildiği ve dengeli bir biçimde dikkate alındığı katılımcı karar mekanizmalarının varlığına inanmaktadır.

Böylece, stratejik planın sahiplenilmesi sağlanarak uygulama şansının artacağına inanmaktadır. Bu nedenle Müdürlüğümüz paydaş analizi kapsamında aşağıda verilen aşamaları sırası ile gerçekleştirmiştir.

### Paydaşların Tespiti

Paydaş analizinin ilk aşamasında Müdürlüğümüzün paydaşlarının kimler olduğunun belirlenmesi gerekmektedir. Bu amaçla DPT'nin Stratejik Planlama kılavuzundaki paydaş tespitinde kullanılan sorularından faydalanılarak Müdürlüğümüzün paydaş olarak kimlerle görüşmeler yapması gerektiği belirlenmiştir.

- Müdürlüğümüzün faaliyetleri/hizmetleri ile ilgisi olanlar kimlerdir?
- Müdürlüğümüzün faaliyetlerini/hizmetlerini yönlendirenler kimlerdir?
- Müdürlüğümüzün faaliyetlerini/hizmetlerini kullananlar kimlerdir?
- Müdürlüğümüzün faaliyetlerinden/hizmetlerinden etkilenenler kimlerdir?
- Müdürlüğümüzün faaliyetlerini/hizmetlerini etkileyenler kimlerdir?

Yukarıda verilen sorular ışığında paydaşlar belirlendikten sonra, neden paydaş oldukları sorusu cevaplanmıştır. Bir sonraki aşamada ise paydaşlar; iç paydaşlar, dış paydaşlar olarak sınıflandırılmıştır.

### Paydaşların Önceliklendirilmesi

Belirlenen paydaşlardan, Müdürlüğümüzün faaliyetlerini en fazla etkileyen kurum ve/veya kişilerin tespit edilmesi amacıyla önceliklendirme çalışması yapılmıştır. Etki/Önem Matrisinden yararlanılarak paydaşların hangisine diğerlerine göre daha fazla odaklanılması gerektiği belirlenmiştir.

Müdürlüğümüzün faaliyetini etkileme derecesini belirlemek için Stratejik Planlama Koordinasyon Ekibi üyelerinin verdiği oylarla ortalaması 1, 2 ve 3 puan olan paydaşlar için izle (İ); 4-5 puan olan paydaşlar için bilgilendir (B) kararı alınmıştır. Paydaşların taleplerine verilen önem kararı için ise 1, 2 ve 3 puan alan paydaşlar için gözet(G); 4-5 puan alan paydaşlar için birlikte çalış(B) kararı alınmıştır.

### Paydaşların Görüş Ve Önerilerinin Alınması Ve Değerlendirilmesi

Belirlenen paydaşlar ve yapılan önceliklendirmenin ardından paydaşların görüşlerinin alınması ve alınan görüşlerin değerlendirilmesi yapılmıştır.

### İç Paydaş Görüşmeleri

Öncelikle iç paydaşlarımız olan öğretmenlerimiz ve personellerimizle görüşmeler yaparak stratejik plan ekibi oluşturulmuştur. Oluşturulan bu ekip ile GZFT analizi yapılmıştır.

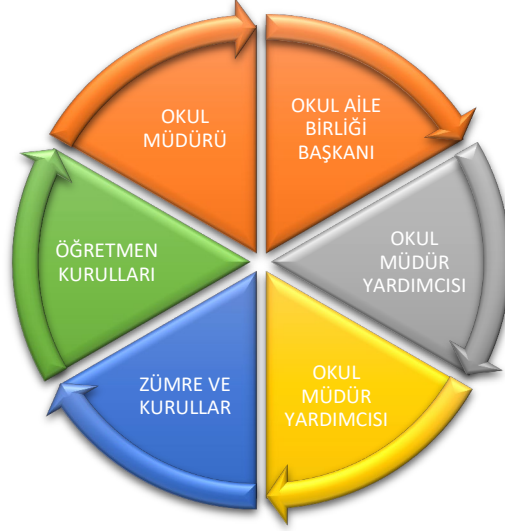
Gözlem sonuçlarına dayanarak diğer iç paydaşlarımız olan öğrencilerin istek ve ihtiyaçları hakkında yapılan çalışmalar sonucu planımızın GZFT ve geleceğe yönelim bölümleri oluşturulmuştur.

## Dış Paydaş Görüşmeleri

Yakın çevremizden başlayarak öncelikle yakınıımızda bulunan Sultangazi Zübeyde Hanım İlkokulu/Ortaokulu ve mahallemizin muhtarı ile görüşmeler yapılmış ve ortak çalışmalar yapılması kararlaştırılmıştır.

Ayrıca İl Milli Eğitim Müdürlüğü'nün ve İlçe Milli Eğitim Müdürlüğü'nün diğer kurumlarla yapmış oldukları protokollerin gereği her türlü çalışma yapılacaktır.

Şekil 3: Paydaş Dağılımı



Paydaş analizi çalışmaları ile stratejik planlama çalışmalarına veri sağlamak için kurumumuz adres kayıt bölgesinde yaşayan vatandaşların Zübeyde Hanım İlkokulu ile ilgili beklentilerini öğrenmek, memnuniyetlerini ölçmek ve müdürlüğün hizmet performansını saptamak amaçlanmıştır.

Paydaş analizi çalışması ile müdürlüğün sunduğu hizmet alanlarına ilişkin bilinirlik, kullanım, faydalanma ve memnuniyet düzeyi ve bu hizmetlerde müdürlüğün algılanan başarısı ölçümlenmiştir.

Öğrencilerimizle yapılan anket sonucu öğrencilerimiz genellikle okulla ilgili olumlu görüş bildirmişlerdir. Okulumuzun temizliği, güvenliği konularında , okul idaresine ulaşma konusunda da aynı şekilde öğrencilerimizin sıkıntı yaşamadığı görülmüştür. Anket sonuçlarına göre yine öğrencilerimizin ders işlerken öğretmenlerin kullandığı yöntemler ve araç gereçler konusunda memnun oldukları anket sonuçlarından anlaşılmaktadır.

Öğrencilerimiz sportif faaliyetlere daha çok yer verilmesi gerektiğini belirtmişlerdir bu konuda okul olarak daha çok etkinliğe yer verilecektir.

## Öğretmen Anketi Sonuçları:

Tablo 7: Öğretmen Anketi Sonuçları

Maddeler	Kesinlikle Katılıyorum	Katılıyorum	Kararsızım	Kısmen Katılıyorum	Katılmıyorum
Okulumuzda kararlar çalışanlar tarafından alınır.	78,9	10,5	8,8	1,8	0
Kurumdaki tüm duyurular çalışanlara iletilir.	79,3	17,2	1,7	1,7	0
Her türlü ödüllendirmede adil olma ve objektiflik esastır.	67,2	22,4	8,6	1,7	0
Kendimi okulun değerli üyesi olarak görürüm.	72,4	17,2	10,3	0	0
Okulum kendimi geliştirme imkanı tanımaktadır.	60,3	20,7	13,8	3,4	1,7
Okulum teknik araç ve gereç yönünden yeterli donanımlıdır.	27,6	31	29,3	5,2	6,9
Okulda çalışanlara yönelik sosyal ve kültürel faaliyetler düzenlenir.	25,9	41,4	13,8	15,5	3,4
Öğretmenler arasında ayırım yapılmamaktadır.	67,2	19	6,9	6,9	0
Yerelde ve toplumda olumlu etki bırakacak çalışmalar yapılır.	56,9	24,1	15,5	1,7	1,7
Yöneticilerimiz yaratıcı ve yenilikçi düşüncelerin üretilmesini sağlar.	65,5	24,1	8,6	0	1,7
Yöneticilerimiz okulun iyileştirmeye açık alanlarını paylaşır.	67,2	24,1	8,6	0	0
Sadece öğretmenlerin kullanımına tahsis edilmiş yerler yeterlidir.	48,3	25,9	15,5	6,9	3,4
Alanımdaki yenilim ve gelişmeleri takip eder ve kendimi güncellerim.	67,2	25,9	6,9	0	0

Öğretmenlerimizle yapılan ankete göre öğretmenlerin okulumuz idaresinin öğretmenlerle olan iletişiminden memnun oldukları öğretmenlerin okulun mevcut imkanlarından memnun oldukları öğretmen için ayrılan özel mekanların yeterli olduğu ,resmi yazışmalardan zamanında haberdar oldukları ödüllendirmelerde okul idaresinin adil ve tarafsız olduğu anket sonuçlarından anlaşılmaktadır.

## Veli Anketi Sonuçları:

**Tablo 8:** Veli Anketi Sonuçları

Maddeler	Kesinlikle Katılıyorum	Katılıyorum	Kararsızım	Kısmen Katılıyorum	Katılmıyorum
Okul çalışanlarıyla rahatça görüşebiliyorum.	57,5	10,2	16,8	8,4	7,2
Beni ilgilendiren okul duyurularını zamanında öğreniyorum.	66,3	6,5	13	7,7	6,5
Öğrencimle ilgili konularda rehberlik hizmeti alabiliyorum.	59,6	6	11,4	8,4	14,5
İstek ve şikayetlerim dikkate alınıyor.	40,9	12,8	17,7	11	17,7
Öğretmenler derslerde çeşitli yöntemler kullanmaktadır.	53,9	15,8	13,9	5,5	10,9
Yabancı kişilere karşı güvenlik önlemleri alınmaktadır.	51,5	11,2	16,6	5,9	14,8
Bizleri ilgilendiren konularda bizim de görüşlerimiz alınır.	40,1	12	18	13,2	16,8
E okul, veli bilgilendirme sistemini düzenli takip ediyorum.	64,8	6,8	11,7	3,7	13
Çocuğumun okulu ve öğretmenini sevdiğini düşünüyorum.	75,3	12,4	4,7	2,4	5,3
Okulum teknik araç ve gereç yönünden yeterlidir.	23,5	15,7	21,7	14,5	24,7
Okul her zaman temiz ve bakımlıdır.	33,6	25,8	8,8	12,1	19,7
Okulun binası ve diğer fiziki mekanlar yeterlidir.	24,6	10,2	21	17,4	26,9
Okulumuzda sanatsal ve kültürel faaliyetler düzenlenir.	24,7	12,7	25,9	12	24,7

Velilerle yapılan anket sonucu okulumuzun velilerimizin okulun temizliğinden memnun oldukları, öğrencilerin güvenli bir ortamda ders gördüğü, öğretmenle rahatlıkla görüştikleri, okulun imkanlarında memnun oldukları, öğrencinin öğretmenini sevdiği ve okula isteyerek geldiği, öğretmenlerin ders işleyişinden memnun oldukları, okulda yeterli miktarda sanatsal ve kültürel faaliyet yapıldığı, e-okuldan öğrencisinin bilgilerini takip edebildiği, okulun rehberlik hizmetlerinden faydalandığı anket sonuçlarından anlaşılmaktadır.

Tablo 9: Detaylı Paydaş Tablosu

PAYDAŞLAR	PAYDAŞ TÜRÜ		NEDEN PAYDAŞ				ÖNCELİĞİ		
	İÇ PAYDAŞ	DIŞ PAYDAŞ	Hizmet Alan	Tedarikçi	Temel Ortak	Stratejik Ortak	Etkileme Derecesi	Önem Derecesi	Bilgilendir Birlikte Çalış BB İzle- Gözet ( İ.G)
İstanbul İl Milli Eğitim Müdürlüğü		√		√	√		5	5	B.B
Sultangazi İlçe Kaymakamlığı		√		√	√		5	5	B.B
Sultangazi İlçe Milli Eğitim Müdürlüğü		√		√	√		5	5	B.B
İstanbul Büyükşehir Belediyesi - Sultangazi Belediyesi		√		√		√	4	4	B.B
Güvenlik Güçleri		√				√	5	5	B.B.
Rehberlik Araştırma Merkezi		√			√		5	5	B.B.
Okul Yöneticileri		√	√			√	5	5	B.B
Okul Aile Birliği	√			√	√		5	5	B.B
Öğretmenler	√		√	√	√	√	5	4	B.B
Öğrenciler	√				√		3	3	İ.G
Veliler		√		√	√		4	5	B.B
Muhtarlık		√				√	2	2	İ.G
Sağlık Kuruluşları		√				√	5	5	İ.B
Sivil Toplum Kuruluşları		√				√	5	5	İ.B
Hayırseverler		√		√		√	5	5	B.B

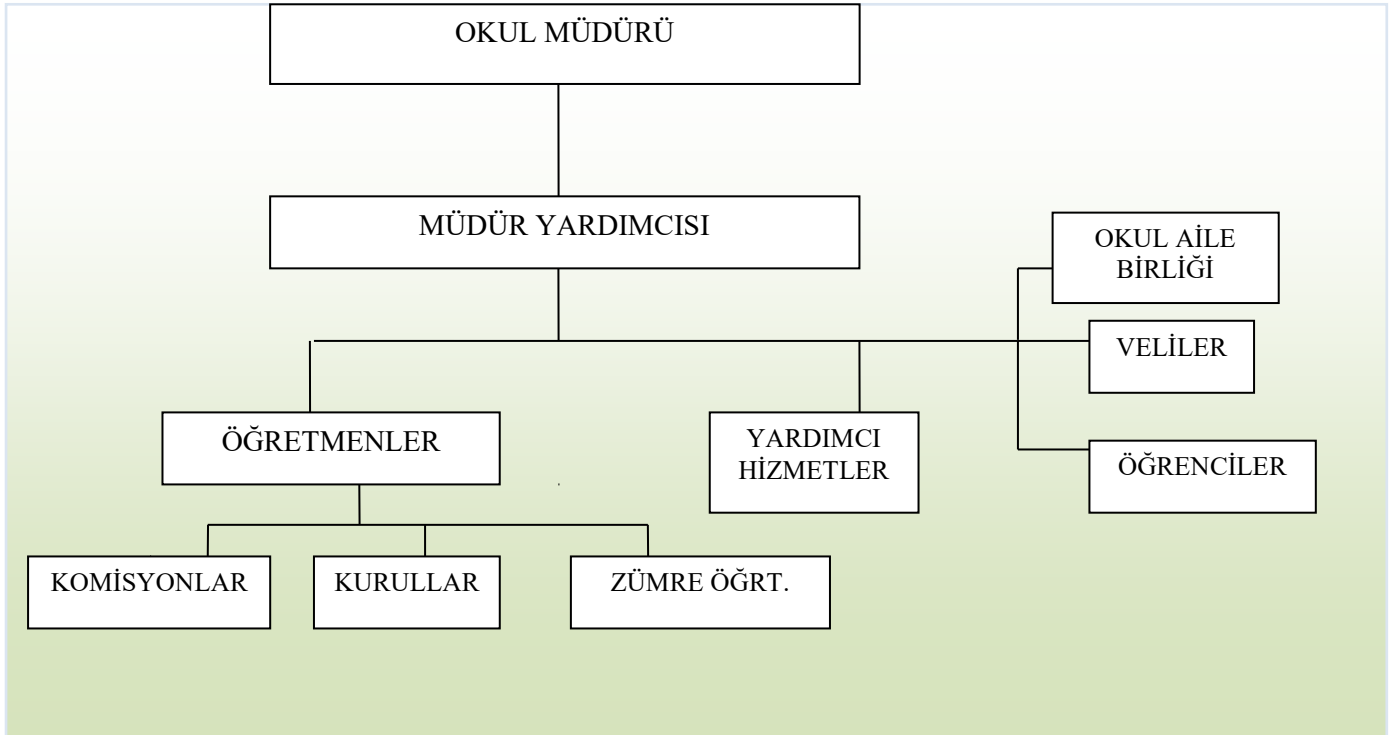
## Kurum Kültürü Analizi

Okulumuzda kurum kültürünün oluşturulması için iş ve işlemlerde birim içi ve birimler arası koordinasyon sağlanmaktadır. Yüz yüze görüşmelerle veya toplantılarla yapılacak iş ve işlemlerin salahiyeti için fikir telakkisinde bulunmaktadır. Birimlerde görevlendirilen personel, katıldığı hizmetçi eğitimlere, ilgi ve yeteneklerine göre belirlenmektedir. Müdürlüğümüzde görevli müdür yardımcıları, öğretmenler ve yardımcı personelle arasında hiyerarşik bir sistem olmakla birlikte gerek yöneticiler gerekse personel arasında yatay iletişim mevcuttur. Her çalışanın fikirlerini rahatlıkla ifade edebileceği şekilde koordinasyon mekanizması oluşturulmuştur. Yönetici ve personelimizin mesleki yetkinliklerinin geliştirilmesi için hizmet içi eğitim faaliyetlerine katılımları teşvik edilmektedir. Stratejik Yönetim Sürecinde karar alma mekanizması işletilirken iç ve dış paydaşların görüşleri dikkate alınmaktadır. Müdürlüğümüz çalışmalarına etki düzeyleri ve önemleri değerlendirilerek beklenti ve öneriler, karar alma mekanizmasına dâhil edilmektedir. Çalışmalar kurgulanırken dönemsel, çevresel, sosyolojik ve benzeri değişkenler dikkate alınmakta, sorunların çözümü ve ihtiyaçların giderilmesi amacıyla yapılan çalışmalarda bu değişkenler değerlendirilmektedir. Stratejik plan hazırlanması çalışmaları kapsamında yapılan tüm faaliyetler Okul Müdürümüzün bilgileri ve tensipleri dâhilinde yürütülmektedir. Sürecin her aşamasında bilgi almakta, öneri ve beklentilerini sürece dâhil etmektedir. Okul Müdürünün süreç hakkında gösterdiği duyarlılık, tüm yönetici ve personele yansımaktadır. Önceki dönemlere nazaran kurumumuz genelinde Stratejik Planlama çalışmalarında azami seviyede gayret ve duyarlılık göze çarpmaktadır.

İnanç ve manevi değerlerine saygılı, adalet ve şeffaflık temel kriterine riayet gösteren, fırsat ve imkân eşitliğine inanan, çalışmalarında verimlilik ve kolektifliği esas alan, kurum içi ve kurum dışı iletişim kanallarının açık olması gerektiğine inanan bir kurumsal kültüre sahiptir.

## Teşkilat Yapısı

Şekil 4: Zübeyde Hanım İlkokulu Teşkilat Şeması



## Kuruluş İçi Analiz

Kuruluş içi analiz başlığı altında kurum kültürü analizi, teşkilat yapısı, insan kaynakları yetkinlik düzeyi, teknolojik kaynaklar, fiziki ve mali kaynaklara ilişkin müdürlüğümüzün mevcut kapasitesinin değerlendirilmesine yönelik bilgiler sunulmuştur.

### Kurum Kültürü Analizi

Kurum kültürü analiz çalışması, 2019-2023 Stratejik Plan hazırlık çalışmaları kapsamında odak bir grupla 5-9 Kasım 2018 tarihleri arasında gerçekleştirilmiştir. Bu çalışma sonuçları genel hatlarıyla aşağıda sunulmuştur.

*Çalışma sonuçlarına göre geliştirmeye açık alanlar öncelik sırasına göre aşağıda sıralanmıştır;*

- 1- Ödül ve Ceza Sistemi,
- 2- Motivasyon Mekanizmaları,
- 3- İnsan kaynaklarının/entelektüel sermayenin yapısı ve katılımcılık anlayışı,
- 4- Kurum içi iletişim,
- 5- Çalışanların güçlendirilmesi ve karar alma süreçlerine etkin katılımları,
- 6- Örgütsel öğrenme, bilgi paylaşımı ve birimler arası koordinasyon,
- 7- Paydaş Yönetim Stratejisidir.

*Gerçekleştirilen analizlere göre kurumun güçlü olduğu alanlar öncelik sırasına göre:*

- 1- İnfomal iletişim,
- 2- Çalışanlar arası bilgi paylaşımı ve iş birliği,
- 3- Takım çalışmasına yatkınlık,
- 4- Yöneticilerin (orta düzey) bilgi paylaşımına ve iş birliğine açıklığı,
- 5- Yöneticilerin (orta düzey) katılımcılığı desteklemeleri,
- 6- Kurumun dış çevrede meydana gelen değişimlere ayak uydurabilmesi,
- 7- Yeni fikirlerin ve farklı görüşlerin desteklenmesidir.



## İnsan Kaynakları

Kurum personeli arasında samimi, saygı ve hoşgörüye dayalı bir iletişim söz konusudur. Herkesin düşüncesine saygılı olma, ideolojik ve siyasi kampaşmaya mahal vermeyen bir hoşgörü ortamı mevcuttur. Personeller arasında örnek bir dayanışma ruhu vardır; İyi ve kötü günlerde beraber hareket edilerek mutluluk ve kederler paylaşılmaktadır.

Kurum personeli, kendilerini ilgilendiren konuları, bilgilendirme toplantıları yoluyla öğrenmektedir. Toplantılar düzenli aralıklarla

yapılmaktadır. Bazen program dışı toplantılar da (aciliyet durumuna göre) yapılmaktadır. Toplantılar genelde geniş katılımlı olarak düzenlenmektedir.

Çalışanla yönetici arasındaki iletişim ve etkileşim rahat ve samimi bir şekilde gerçekleşmektedir. Kurumsal mevzuata uygun çalışan Müdürlüğümüz personeli çalışmalarında özellikle eğitime yön verecek bilimsel verilerden yararlanmayı esas edinmektedir.

İnanç ve manevi değerlerine saygılı, adalet ve şeffaflık temel kriterine riayet gösteren, fırsat ve imkân eşitliğine inanan, çalışmalarında verimlilik ve kolektifliği esas alan, kurum içi ve kurum dışı iletişim kanallarının açık olması gerektiğine inanan bir kurumsal kültüre sahiptir.



## İnsan Kaynakları

İnsan kaynakları, organizasyonun amaçlarını gerçekleştirmede, faaliyet ve hizmetlerin niteliğinin artırılmasında önemli bir yere sahiptir. 1 Aralık 2019 tarihi itibarıyla Zübeyde Hanım İlkokulu personel bilgileri şu şekildedir:

Tablo 9: Okulumuz Personel Dağılımı

	Yüksek Lisans			Lisans			Enstitü-Ön Lisans			Lise ve Altı			Birim		
	Erkek	Kadın	Toplam	Erkek	Kadın	Toplam	Erkek	Kadın	Toplam	Erkek	Kadın	Toplam	Erkek	Kadın	Toplam
İDARECİ	1	2	3	1	0	1	0	0	0	0	0	0	2	2	4
MEMUR	0	0	0	0	0	0	0	0	0	0	0	0	0	0	0
ÖĞRETMEN	0	1	0	6	26	32	0	0	0	0	0	0	6	27	33
HİZMETLİ	0	0	0	0	0	0	0	0	0	2	4	6	2	4	6
GÜVENLİK	0	0	0	0	0	0	0	0	0	0	1	1	0	1	1
Genel Toplam	1	3	3	7	26	33	0	0	0	2	5	7	10	34	44

Tablo 10: Öğrenci/Öğretmen/Derslik Bilgileri

SIRA	ÖĞRENCİ-ÖĞRETMEN-DERSLİK BİLGİLERİ	SAYI	ÖĞRETMEN SAYISI	DERSLİK SAYISI	ŞUBE SAYISI	Derslik Başına Düşen Öğrenci Sayısı	Şube Başına Düşen Öğrenci Sayısı
1	Okul Öncesi Öğrenci Sayısı	211	6	3	6	36	18
3	İlkokul Öğrenci Sayısı	994	25	25	25	40	40
4	Özel Eğitim Öğrenci Sayısı	4	2	1	1	4	4

Tablo 11: Yabancı Uyruklu Öğrencilerin Dağılımı

Uyruk	Ana Sınıfı	İlkokul
Suriyeli Öğrenciler	0	92
Diğer Yabancı Öğrenciler	0	3
Toplam	0	95

## Teknoloji ve Bilişim Altyapısı Analizi

Okulumuzda elektronik ortamda belge aktarım işlemleri DYS (Doküman Yönetim Sistemi) ile gerçekleştirilmektedir.

Bakanlığımızın kurmuş olduğu MEBBİS vâsıtasıyla, kurumsal ve bireysel iş ve işlemlerin büyük bölümü, ayrıca personel ve öğrenci işlemlerini içeren modüller tek bir yapıda kurgulanmıştır. MEBBİS üzerinden “Yatırım İşlemleri, MEİS, e-Alacak, e-Burs, Evrak, TEFBİS, Kitap Seçim, e-Soruşturma Modülü, Sınav, Sosyal Tesis, e-Mezun, İKS, MTSK, Özel Öğretim Kurumları, Engelli Birey, RAM, TKB, Öğretmenevleri, Performans Yönetim Sistemi, Yönetici, Mal, Hizmet ve Yapım Harcamaları, Özlük, Halk Eğitim, e-Okul, Veli Bilgilendirme Sistemi” ve benzeri başlıklarında çalışmalar yürütülmektedir. Bakanlığımızın Veri Toplama Sistemi aktif olarak kullanılmaktadır. Ayrıca “CİMER, MEBİM, e-Muhtar,” gibi servisler aracılığıyla birey ve kurumlara talep, görüş, öneri, şikâyet ve ihbar başlıklarıyla hızlı ve etkin bir biçimde hizmet sağlanmaktadır.

Bununla beraber yerel düzeyde istatistiki verilerin elde edilmesi ve değerlendirilmesi amacıyla hazırlanmış olan e-istatistik sisteminin etkin kullanımı konusunda yasal bir dayanak bulunmaması, yerel düzeyde teknolojik altyapının zayıf yönünü oluşturmaktadır.

Tablo 12: Teknolojik Kaynaklar Tablosu

Akıllı Tahta Sayısı	0	TV Sayısı	1
Masaüstü Bilgisayar Sayısı	7	Yazıcı Sayısı	6
Taşınabilir Bilgisayar Sayısı	25	Fotokopi Makinası Sayısı	2
Projeksiyon Sayısı	25	İnternet Bağlantı Hızı	24 mbps MEB
Hoparlör	6	Mikrofon	6

## Mali Kaynak Analizi

Eğitim ve öğretimin başlıca finans kaynaklarını MEB ödenekleri, okul aidatları, gerçek ve tüzel kişilerin bağışları ve okul-aile birlikleri gelirleri oluşturmaktadır.

Tablo 13: Gelirler Tablosu

Kaynak Tablosu	2019	2020	2021	2022	2023
Kantin Geliri	16.650TL				
İlçe Milli Eğitim Müdürlüğüne Aktarılan	10.000TL				
Diğer (Okul Aile Birlikleri)	38.500TL				
<b>TOPLAM</b>	<b>65.150TL</b>	<b>70.000TL</b>	<b>90.000TL</b>	<b>120.000TL</b>	<b>150.000TL</b>

Tablo 14: Gider Tablosu

Gider Tablosu	2019	2020	2021	2022	2023
Personel Giderleri	32.000TL				
Temizlik Giderleri	12.000TL				
Bakım Onarım ve Tadilat	14.300TL				
Diğer (Ders Araç Gereçleri)	7.600TL				
<b>TOPLAM</b>	<b>65.900TL</b>	<b>70.000TL</b>	<b>90.000TL</b>	<b>120.000TL</b>	<b>150.000TL</b>

## PESTLE Analizi

PESTLE analiziyle okulumuz üzerinde etkili olan veya olabilecek politik, ekonomik, sosyokültürel, teknolojik, yasal ve çevresel dış etkenlerin tespit edilmesi amaçlanmıştır. Okulumuzu etkileyen ya da etkileyebilecek değişiklik ve eğilimlerin sınıflandırılması bu analizin ilk aşamasını oluşturmaktadır. Bu analiz ile PESTLE unsurları içerisinde gerçekleşmesi muhtemel olan hususlar ile bunların oluşturacağı potansiyel fırsatlar ve tehditler ortaya konulmaktadır. PESTLE Analizi, Durum Analizi raporunda yer almaktadır.

Şekil 5: Pestle Analizi



## GZFT Analizi

Müdürlüğümüzce yapılan GZFT Analizinde Müdürlüğümüzün güçlü ve zayıf yönleri ile fırsat ve tehdit olarak değerlendirilebilecek unsurlar tespit edilmiştir. Bu hususlar Tablo 15’de gösterilmiştir.

Şekil 6: GZFT Analizi



**Tablo 15: GZFT Analizi**

Güçlü Yönler	Zayıf Yönler
<ul style="list-style-type: none"><li>• İlgi ve ihtiyaçlara cevap verebilecek esneklikte program türünün varlığı</li><li>• Bilgi ve iletişim teknolojilerinin eğitim ve öğretim süreçlerinde etkin kullanımı</li><li>• Öğretmen başına düşen öğrenci sayısının istenen seviyede olması</li><li>• Yeniliğe, gelişime ve takım çalışmasına yatkın insan kaynağı</li><li>• Çalışanlar arası bilgi paylaşımı ve iş birliği</li><li>• Okul aile birliğinin mevcut olması</li><li>• Çalışanlara yönelik mesleki gelişim imkânları</li><li>• Yeni fikirlerin ve farklı görüşlerin desteklenmesi</li><li>• Yöneticilerin bilgi paylaşımına ve iş birliğine açıklığı</li><li>• Yöneticilerin katılımcılığı desteklemeleri</li><li>• Öğrencilerin okulu sevmesi ve okulda mutlu olmaları</li><li>• Kurum çalışanlarının eğitilmiş ve niteliklerinin yüksek oluşu</li><li>• Velilerimizin eğitim-öğretime önem vermeleri</li><li>• Bünyemizde Ana Sınıfının olması</li><li>• Materyal, malzeme ve merkezlerinin yeterli oluşu</li><li>• Liderlik davranışlarını sergileyebilen yönetici ve çalışanların bulunması</li><li>• Veli, öğretmen ve öğrenci bütünlüğünün sağlanmış olması</li><li>• Okulumuzun merkezde olması ve kolay ulaşılabilir olması</li></ul>	<ul style="list-style-type: none"><li>• Bilimsel, kültürel, sanatsal ve sportif faaliyetlere katılımın düşük olması</li><li>• Yeterli sayıda kadrolu personelin olmaması ve ücretli öğretmen uygulaması</li><li>• Çağ nüfusunun fazla olması ve ikili eğitim uygulamasının olması</li><li>• Bölgenin sosyo - ekonomik, kültürel ve eğitim seviyesinin düşük olması</li><li>• Yemekhane, öğretmenler odası, kapalı oyun alanının olmaması ve bahçenin küçük olması</li><li>• Teknolojik donanımında eksiklerinin olması</li><li>• Okul Aile Birliğinin aktif çalışmaması</li><li>• Mevcut derslik sayısının yetersiz olması</li><li>• Yabancı uyruklu öğrencilerin okul ortamına adaptasyonu</li><li>• İkili öğretimin devam ediyor olması.</li><li>• Sosyal kültürel sportif etkinlik alanlarının yetersiz olması</li><li>• Öğrenci niteliklerinin zayıf olması</li><li>• Gelişen teknolojiye ilişkin atölye ve işliklerdeki güncelleme sorunu</li><li>• Atölye ve Laboratuvar yetersizliği.</li><li>• Okul bazlı bütçenin olmaması</li><li>• Materyal eksikliği</li><li>• Eğitsel araç ve gereç yetersizliği</li><li>• Uzmanlık gerektiren alanlarda vasıflı personel sayısının yetersiz olması</li></ul>

## Fırsatlar ve Tehditler

### Fırsatlar

- İl ve İlçe Milli Eğitim Müdürlüklerinin okul öncesi eğitime önem vermeleri ve mevzuat - yönetmelikler konusunda tecrübeli oluşu
- Okul aile birliği hesabına yapılan bağışlar
- Okul çevresinde bulunan kamu ve özel kurumların okul ile işbirliği içinde olmaları
- Kaliteli eğitim ve öğretime yönelik talebin giderek artması
- Teknolojik imkanlarını okul için kullanan paydaşların oluşu
- Okula ulaşım ağının kolay olması
- Paydaşların eğitim ve öğretime katkı sağlaması
- Eğitim ve öğretime ilişkin talebin artması
- Gelişen teknolojilerin eğitimde kullanılabilirliğinin artması
- Ülkemizin genç ve dinamik bir nüfusa sahip olması

### Tehditler

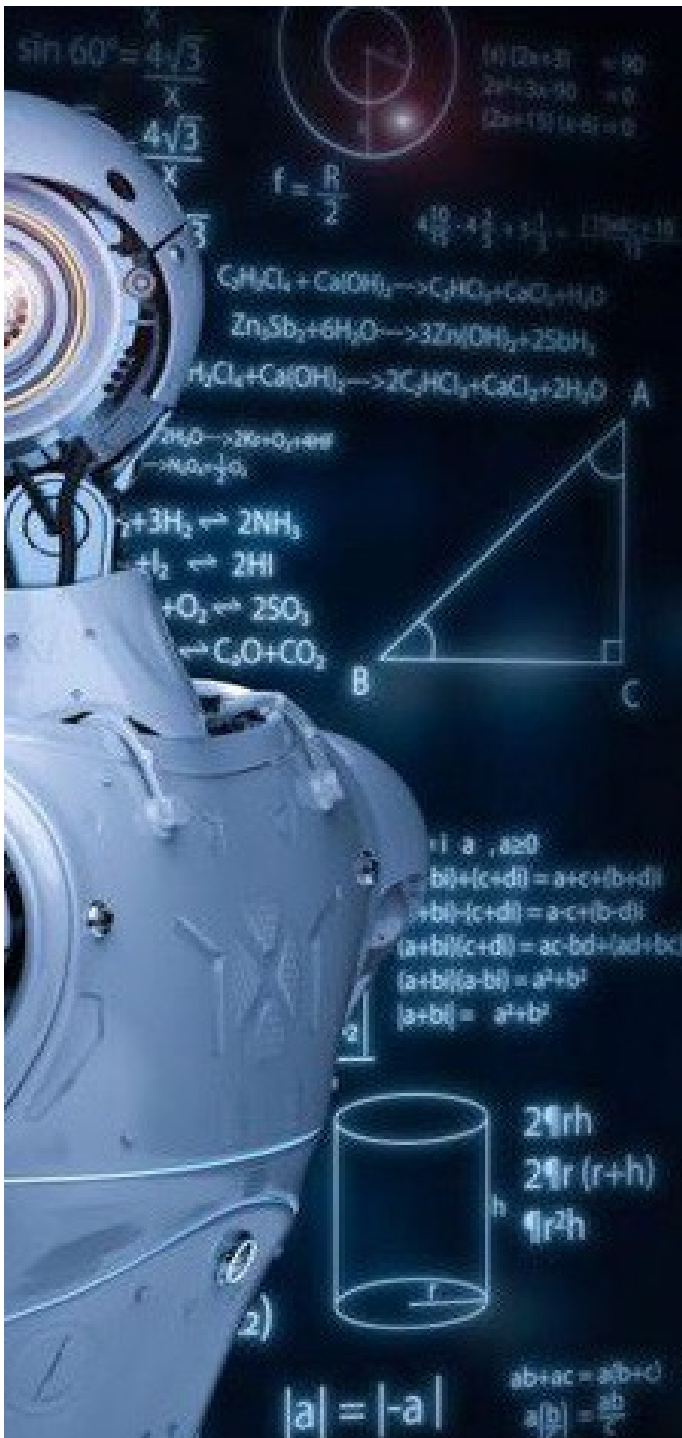
- Ailelerin okul öncesi ve özel eğitim konusunda yeterli bilgiye ve farkındalığa sahip olmaması
- Okul ve öğretmenin çocuk bakıcılığı olarak algılanmasına yönelik olumsuz toplumsal algı
- Bireylerde oluşan teknoloji bağımlılığı
- Toplumda kitap okuma, spor yapma, sanatsal ve kültürel faaliyetlerde bulunma alışkanlığının yetersiz olması
- Öğretmen açığının ücretli öğretmenler ile giderilmesi ve öğretmen sirkülasyonunun fazla yaşanması
- Teknolojik eksiklerinin olması
- Eğitim ve öğretimin finansmanında yerel yönetimlerin katkısının yetersiz olması
- Gelişen ve değişen teknolojiye uygun donatım maliyetinin yüksek olması
- Ülkemizin deprem kuşağında yer alması



## Tespitler ve İhtiyaçların Belirlenmesi

Tespitler ve sorun alanları önceki bölümlerde verilen Durum Analizi aşamalarında öne çıkan, Durum Analizini özetleyebilecek türde ifadelerden oluşmaktadır. İhtiyaçlar ise bu tespitler ve sorun alanları dikkate alındığında ortaya çıkan ihtiyaçları ve gelişim alanlarını ortaya koymaktadır. Bölüm, durum analizinden geleceğe yönelime geçişi sağlayan bir bağlantı olarak düşünülebilir.





# BÖLÜM 3

## GELECEĞE BAKIŞ



## Geleceğe Bakış

Geleceğe bakış bölümünde misyon, vizyon, temel değerler; amaçlar, hedefler, performans göstergeleri ve stratejiler yer almaktadır.

### Misyon, Vizyon ve Temel Değerler

Misyon, vizyon ve temel değerlerimiz aşağıda açıklanmıştır.

## MİSYONUMUZ

Türk Milli Eğitim sisteminin amaç ve temel ilkeleri doğrultusunda kaynakları etkin kullanan, teknolojik gelişmelerden yararlanan, yenilikçi ve kendisini sürekli geliştiren bir anlayışla; herkese kaliteli eğitim ve öğretim hizmeti sunmak.

kurum



Yenilikçi, dinamik ve katılımcı yapımızla mevcut imkan ve olanakları en iyi şekilde kullanıp ürettiği projelerle eğitimin her alanında sürekli gelişim sağlayarak fark edilen bir kurum olmak

## VİZYONUMUZ

# TEMEL DEĞERLERİMİZ

- Genellik ve eşitlik
- Ferdin ve toplumun ihtiyaçlar
- Yönelme
- Eğitim hakkı
- Fırsat ve imkân eşitliği
- Süreklilik
- Atatürk İnkılap ve İlkeleri ve Atatürk Milliyetçiliği
- Demokrasi eğitimi
- Laiklik
- Bilimsellik
- Planlılık
- Karma eğitim
- Okul ile ailenin işbirliği
- Her yerde eğitim
- Etik değerlere bağlılık
- Liyakat
- Saydamlık
- Öğrenci merkezlik

## Amaç ve Hedeflere İlişkin Mimari

### Amaç 1:

**Bütün öğrencilerimize, medeniyetimizin ve insanlığın ortak değerleri ile çağın gereklerine uygun bilgi, beceri, tutum ve davranışların kazandırılması sağlanacaktır.**

**Hedef 1.1:** Öğrenme kazanımlarını takip eden, proje odaklı bir eğitim anlayışıyla; etkin bir rehberlik hizmeti dahilinde öğretmenlerimizin mesleki gelişimini destekleyici ve öğrencilerimizin ilgi ve becerileriyle orantılı bir eğitim; etkin katılımı ve beraberinde eğitimdeki kaliteyi artıracaktır.

**Hedef 1.2:** Tüm alanlarda, öğrencilerimizin her düzeydeki yeterliklerinin belirlenmesi, izlenmesi ve desteklenmesi için etkin bir ölçme ve değerlendirme sistemi kurulacaktır.

**Hedef 1.3:** Öğrenme süreçlerini destekleyen dijital içerik ve beceri destekli dönüşüm ile ülkemizin her yerinde yaşayan öğrenci ve öğretmenlerimizin eşit öğrenme ve öğretme fırsatlarını yakalamaları ve öğrenmenin sınıf duvarlarını aşması sağlanacaktır.

### Amaç 2:

**Okul öncesi eğitim ve temel eğitimde öğrencilerimizin bilişsel, duygusal ve fiziksel olarak çok boyutlu gelişimleri sağlanacaktır.**

**Hedef 2.1:** Erken çocukluk eğitiminin niteliği ve yaygınlığı artırılacak, toplum temelli erken çocukluk çeşitlendirilerek yaygınlaştırılacaktır.

**Hedef 2.2:** Öğrencilerimizin bilişsel, duygusal ve fiziksel olarak çok boyutlu gelişimini önemseyen, bilimsel düşünme, tutum ve değerleri içselleştirebilecekleri bir eğitim modeli uygulanacaktır.

**Hedef 2.3:** Eğitimin niteliğini artıracak yenilikçi uygulamalara yer verilecektir.

### Amaç 3:

**Özel eğitim ve rehberlik hizmetlerinin etkinliği artırılarak bireylerin bedensel, ruhsal ve zihinsel gelişimleri desteklenecektir.**

**Hedef 3.1:** Öğrencilerin mizaç, ilgi ve yeteneklerine uygun eğitimi alabilmelerine imkân veren işlevsel bir psikolojik danışmanlık ve rehberlik yapılanması kurulacaktır.

**Hedef 3.2:** Özel eğitim ihtiyacı olan bireyleri akranlarından soyutlamayan ve birlikte yaşama kültürünü güçlendiren eğitimde adalet temelli yaklaşım modeli geliştirilecektir.

**Hedef 3.3:** Ülkemizin kalkınmasında önemli bir kaynak niteliğinde bulunan özel yetenekli öğrencilerimiz, akranlarından ayrıştırılmadan doğalarına uygun bir eğitim yöntemi ile desteklenecektir.



## Amaç, Hedef, Gösterge ve Stratejiler

### Amaç 1:

Bütün öğrencilerimize, medeniyetimizin ve insanlığın ortak değerleri ile çağın gereklerine uygun bilgi, beceri, tutum ve davranışların kazandırılması sağlanacaktır.

**Hedef 1.1:** Öğretim programları tüm kademelerde bütünsel, yetenek kümeleri ile ilişkilendirilmiş, esnek ve modüler yapılar olarak yeniden yapılandırılacaktır.

Tablo 16: Hedef 1.1

Performans Göstergeleri	Hedefe Etkisi (%)	Başlangıç Değeri	2019	2020	2021	2022	2023	İzleme Sıklığı	Rapor Sıklığı
<b>Amaç 1</b>	Bütün öğrencilerimize, medeniyetimizin ve insanlığın ortak değerleri ile çağın gereklerine uygun bilgi, beceri, tutum ve davranışların kazandırılması sağlanacaktır.								
<b>Hedef 1.1</b>	Öğretim programları tüm kademelerde bütünsel, yetenek kümeleri ile ilişkilendirilmiş, esnek ve modüler yapılar olarak yeniden yapılandırılacaktır.								
<b>PG 1.1.1 Yetenek kümelerinin oluşturulması (%)</b>	25	0	40	80	100	100	100	6 Ay	6 Ay
<b>PG 1.1.2 Temel yeterlikler ve standartların oluşturulması (%)</b>	25	0	10	40	80	100	100	6 Ay	6 Ay
<b>PG 1.1.3 Geliştirilen öğretim programlarının temel yeterlik ve standartlara uygunluğu oranı (%)</b>	25	- *	-	-	40	80	100	6 Ay	6 Ay
<b>PG 1.1.4 Eğitim ve öğretim materyalleri inceleme değerlendirme kriterlerinin ve uygulama süreçlerinin geliştirilmesi (%)</b>	25	0	10	40	50	80	100	6 Ay	6 Ay
<b>Koordinatör Birim</b>	Okul Stratejik Plan Ekibi, Sosyal Etkinlik ve Değerler Eğitimi Komisyonu, Proje Yürütme Ekibi								
<b>İş Birliği Yapılacak Birimler</b>	İstanbul İl MEM, Sultangazi İlçe MEM, İstanbul Valiliği, Sultangazi Kaymaklığı, RAM, UA, İSTKA								

<b>Riskler</b>		<ul style="list-style-type: none"> <li>• Öğretim programlarının inceleme sürecinde programın içeriğine yönelik alan uzmanı eksikliği,</li> <li>• Mevcut bilgi sistemleri altyapısının yetersiz olması,</li> <li>• Mevzuat düzenlenmelerinde bürokratik süreçlerin zaman alması,</li> <li>• Yayıncı birliklerinin yapılacak değişikliklere uyum sağlama hususundaki kaygıları,</li> <li>• Yeterli niteliklere haiz inceleyci sayısına ulaşamaması.</li> </ul>
<b>Stratejiler</b>	<b>S 1.1.1</b>	• <b>Öğretim programlarının yetenek kümeleri ve yeterlik tanımları doğrultusunda oluşturulacak standartlara uygunluğu sağlanacaktır.</b>
	<b>S 1.1.2</b>	• <b>Yetenek kümeleri ve yeterlik tanımlarına göre eğitim ve öğretim materyalleri üretilmesi ve geliştirilmesine yönelik ilke ve esaslar geliştirilecek, süreç yapılandırılacaktır.</b>
<b>Maliyet Tahmini</b>		10.000 TL
<b>Tespitler</b>		<ul style="list-style-type: none"> <li>• Öğretim programlarının hazırlanmasına yönelik standart bir çerçevenin bulunmaması,</li> <li>• Ders sayısı ve süresinin fazlalığı,</li> <li>• Eğitim ve öğretim materyalleri inceleycileri ile ilgili sorunlar,</li> <li>• Eğitim ve öğretim materyallerinde intihal tespitinin yapılmasına yönelik teknik yetersizlik,</li> <li>• Eğitim ve öğretim materyalleri inceleme modülünün ihtiyaca cevap vermemesi.</li> </ul>
<b>İhtiyaçlar</b>		<ul style="list-style-type: none"> <li>• Alan uzmanı eksikliğinin giderilmesi,</li> <li>• İlgili mevzuatın yeniden düzenlenerek inceleme aşamalarının revize edilmesi,</li> <li>• İnceleme modülünün geliştirilmesi veya temini,</li> <li>• Eğitim ve öğretim materyallerinde intihali tespit eden yazılımın geliştirilmesi/temini,</li> <li>• İnceleme sistemine yeni inceleycilerin katılımının sağlanması ve bu inceleycilere ders kitaplarının standartlarına yönelik eğitimlerin verilmesi.</li> </ul>

**Hedef 1.2.** Tüm alanlarda ve eğitim kademelerinde, öğrencilerimizin her düzeydeki yeterliklerinin belirlenmesi, izlenmesi ve desteklenmesi için etkin bir ölçme ve değerlendirme sistemi kurulacaktır.

Tablo 17: Hedef 1.2

<b>Amaç 1</b>	Bütün öğrencilerimize, medeniyetimizin ve insanlığın ortak değerleri ile çağın gereklerine uygun bilgi, beceri, tutum ve davranışların kazandırılması sağlanacaktır.								
<b>Hedef 1.2</b>	Tüm alanlarda ve eğitim kademelerinde, öğrencilerimizin her düzeydeki yeterliklerinin belirlenmesi, izlenmesi ve desteklenmesi için etkin bir ölçme ve değerlendirme sistemi kurulacaktır.								
<b>Performans Göstergeleri</b>	<b>Hedef e Etkisi (%)</b>	<b>Başlangıç Değeri</b>	<b>2019</b>	<b>2020</b>	<b>2021</b>	<b>2022</b>	<b>2023</b>	<b>İzleme Sıklığı</b>	<b>Rapor Sıklığı</b>
<b>PG 1.2.1 Bir eğitim ve öğretim döneminde bilimsel, kültürel, sanatsal ve sportif alanlarda en az bir faaliyete katılan öğrenci oranı (%)</b>	33	75	80	87	92	96	100	6 Ay	6 Ay
<b>PG 1.2.2 Öğrenci başına okunan kitap sayısı</b>	33	25	33	40	49	75	100	6 Ay	6 Ay
<b>Koordinatör Birim</b>	Okul Stratejik Plan Ekibi, Sosyal Etkinlik Komisyonu, Ölçme ve Değerlendirme Komisyonu								
<b>İş Birliği Yapılacak Birimler</b>	İstanbul İl MEM, Sultangazi İlçe MEM, İstanbul Valiliği, Sultangazi Kaymakamlığı, RAM								

<b>Riskler</b>		<ul style="list-style-type: none"> <li>• Ailelerin, çocuklarının sınavla öğrenci alan okullara devam etmelerine yönelik isteği,</li> <li>• Sınavla öğrenci alan okul sayısının artırılmasına ilişkin çeşitli baskılar,</li> <li>• Ulusal ve uluslararası sınavların yapısı ve içeriği,</li> <li>• Öğrencilerin ve öğretmenlerin mevcut durumda yeterli temelli ölçme uygulamalarına alışkın olmaması.</li> </ul>
<b>Stratejiler</b>	<b>S 1.2.1</b>	• <b>Eğitim kalitesinin artırılması için ölçme ve değerlendirme yöntemleri etkinleştirilecek ve yeterli temelli ölçme değerlendirme yapılacaktır.</b>
	<b>S 1.2.2</b>	• <b>Öğrencilerin bilimsel, kültürel, sanatsal, sportif ve toplum hizmeti alanlarında etkinliklere katılımı artırılacak ve izlenecektir.</b>
	<b>S 1.2.3</b>	• <b>Kademeler arası geçiş sınavlarının eğitim sistemi üzerindeki baskısını azaltacak çalışmalar yapılacaktır.</b>
<b>Maliyet Tahmini</b>		20.000 TL
<b>Tespitler</b>		<ul style="list-style-type: none"> <li>• Öğrencilerin bilimsel, kültürel, sanatsal ve sportif faaliyetlere katılımının düşük olması,</li> <li>• Toplumda akademik başarıya yüksek değer atfedilmesi,</li> <li>• Öğrenciler ve öğretmenlerin yeterli temelli ölçme ve değerlendirme uygulamaları konusunda yeterli bilgi ve tecrübeye sahip olmaması.</li> </ul>
<b>İhtiyaçlar</b>		<ul style="list-style-type: none"> <li>• Öğretmenlerin alternatif eğitim yöntem ve teknikleri ile alternatif ölçme değerlendirme konusunda eğitime alınmaları,</li> <li>• Ölçme ve değerlendirme merkezlerinin tüm okullarda yaygınlaştırılması,</li> <li>• Sınav kaygısına yönelik olarak aile hekimliği, RAM, Okul Rehberlik Servisleri başta olmak üzere çeşitli kurumlarla iş birliği yapılması,</li> <li>• Veli ve öğretmenlere yönelik olarak öğrencilerin bilimsel, kültürel, sanatsal ve sportif faaliyetlere katılımı yönünde farkındalık çalışmaları yürütülmesi,</li> <li>• Öğretim programlarının konu alanları bazında yeterli temelli olarak tanımlanması.</li> </ul>



**Hedef 1.3.** Öğrenme süreçlerini destekleyen dijital içerik ve beceri destekli dönüşüm ile ülkemizin her yerinde yaşayan öğrenci ve öğretmenlerimizin eşit öğrenme ve öğretme fırsatlarını yakalamaları ve öğrenmenin sınıf duvarlarını aşması sağlanacaktır.

Tablo 18: Hedef 1.3

<b>Amaç 1</b>	Bütün öğrencilerimize, medeniyetimizin ve insanlığın ortak değerleri ile çağın gereklerine uygun bilgi, beceri, tutum ve davranışların kazandırılması sağlanacaktır.
<b>Hedef 1.3</b>	Öğrenme süreçlerini destekleyen dijital içerik ve beceri destekli dönüşüm ile ülkemizin her yerinde yaşayan öğrenci ve öğretmenlerimizin eşit öğrenme ve öğretme fırsatlarını yakalamaları ve öğrenmenin sınıf duvarlarını aşması sağlanacaktır.

Performans Göstergeleri	Hedef Etkisi (%)	Başlangıç Değeri	2019	2020	2021	2022	2023	İzleme Sıklığı	Rapor Sıklığı
<b>PG 1.3.1 EBA Ders Portali aylık ortalama tekil ziyaretçi sayısı</b>	25	315	500	600	650	750	900	6 Ay	6 A y
<b>PG 1.3.2 EBA Ders Portali kullanıcı başına aylık ortalama sistemde kalma süresi (dk)</b>	25	65	81	102	120	135	150	6 Ay	6 A y
<b>PG 1.3.3 Dijital içeriklere ilişkin sertifika eğitimlerine katılan öğretmen sayısı</b>	25	0	3	5	15	20	27	6 Ay	6 A y
<b>PG 1.3.4 Tasarım ve beceri atölyesi sayısı</b>	25	0	1	3	6	10	15	6 Ay	6 A y
<b>Koordinatör Birim</b>	Okul Stratejik Plan Ekibi, Sosyal Etkinlik Komisyonu, Ölçme ve Değerlendirme Komisyonu								
<b>İş Birliği Yapılacak Birimler</b>	İstanbul İl MEM, Sultangazi İlçe MEM, İstanbul Valiliği, Sultangazi Kaymakamlığı, RAM								

<b>Riskler</b>		<ul style="list-style-type: none"> <li>• Dijital ortamda çocukları ve gençleri olumsuz etkileyen içeriklere ilişkin önlemlerin yetersizliği,</li> <li>• Dijital araç ve gereçlerin genellikle ithalata bağımlı olması,</li> <li>• İnternet altyapısının bölgeler arası gösterebileceği farklılıktan dolayı internet erişiminde yaşanabilecek aksaklıklar,</li> <li>• Dijital içerik geliştirme eğitimlerine katılması gereken öğretmen sayısının çok olması,</li> <li>• Dijital içerik gelişimi alanında yeniliklerin çok hızlı olmasından dolayı verilecek eğitimin içeriğinin güncel tutulmasının zorluğu.</li> </ul>
<b>Stratejiler</b>	<b>S 1.3.1</b>	<ul style="list-style-type: none"> <li>• <b>Dijital içerik ve becerilerin gelişmesi için ekosistem kurulacaktır.</b></li> </ul>
	<b>S 1.3.2</b>	<ul style="list-style-type: none"> <li>• <b>Dijital becerilerin gelişmesi için içerik geliştirilecek ve bu kapsamda öğretmen eğitimi yapılacaktır.</b></li> </ul>
<b>Maliyet Tahmini</b>		10.000 TL
<b>Tespitler</b>		<ul style="list-style-type: none"> <li>• Öğrencilerin ve araştırmacıların kullanacağı dijital içerik arşivinin bulunmaması,</li> <li>• Dijital ortamlarda eğitime ilişkin içeriklerin belirli bir yapıya kavuşturulamaması,</li> <li>• Güvenli internet, siber zorbalık ve veri güvenliği kavramlarına ilişkin toplumsal farkındalık düzeyinin düşük olması,</li> <li>• Dijital beceriler konusunda öğretmenler arasında farkın yüksek olması.</li> </ul>
<b>İhtiyaçlar</b>		<ul style="list-style-type: none"> <li>• Eğitim dijital arşivinin oluşturulması için gerekli altyapının sağlanması ve eğitim dijital içeriklerinin geliştirilmesi için ilgili personelin eğitimi,</li> <li>• Çocukların düşünsel, duygusal ve fiziksel ihtiyaçlarını destekleyen tasarım-beceri atölyelerinin kurulması,</li> <li>• Öğretmenlerin dijital beceriler konusunda hizmet içi eğitimden geçirilmesi,</li> <li>• Güvenli internet, siber zorbalık ve veri güvenliği konularında diğer kamu kurum ve kuruluşlarıyla tam iş birliği,</li> <li>• EBA eğitim portalinin kapsam ve içeriğinin geliştirilmesi.</li> </ul>

## Amaç 2:

**Okul öncesi eğitim ve temel eğitimde öğrencilerimizin bilişsel, duygusal ve fiziksel olarak çok boyutlu gelişimleri sağlanacaktır.**

**Hedef 2.1.** Erken çocukluk eğitiminin niteliği ve yaygınlığı artırılacak, toplum temelli erken çocukluk çeşitlendirilerek yaygınlaştırılacaktır.

Tablo 19: Hedef 2.1

<b>Amaç 2</b>	Okul öncesi eğitim ve temel eğitimde öğrencilerimizin bilişsel, duygusal ve fiziksel olarak çok boyutlu gelişimleri sağlanacaktır.
<b>Hedef 2.1</b>	Erken çocukluk eğitiminin niteliği ve yaygınlığı artırılacak, toplum temelli erken çocukluk çeşitlendirilerek yaygınlaştırılacaktır.

Performans Göstergeleri	Hedefe Etkisi (%)	Başlangıç Değeri	2019	2020	2021	2022	2023	İzleme Sıklığı	Rapor Sıklığı
PG 2.1.1 5 yaş grubu okullaşma oranı (%)	40	44,02	64	70	80	90	100	6 Ay	6 Ay
PG 2.1.2 Şartları elverişsiz öğrencilere beslenme ve araç gereç yardımı yapılmasına ilişkin sistem kurulması (%)	20	0	10	40	50	100	100	6 Ay	6 Ay
PG 2.1.3 İlkokul birinci sınıf öğrencilerinden en az bir yıl okul öncesi eğitim almış olanların oranı (%)	20	63,25	64	70	80	90	100	6 Ay	6 Ay
PG 2.1.4 Erken çocukluk eğitiminde desteklenen şartları elverişsiz öğrenci sayısı	10	0	5	6	7	8	100	6 Ay	6 Ay
PG 2.1.5 Özel eğitime ihtiyaç duyan öğrencilerin uyumunun sağlanmasına yönelik öğretmen eğitimlerine katılan okul öncesi öğretmeni oranı (%)	10	0	20	40	60	80	100	6 Ay	6 Ay
<b>Koordinatör Birim</b>	Okul Stratejik Plan Ekibi, Sosyal Etkinlik Komisyonu, Ölçme ve Değerlendirme Komisyonu								
<b>İş Birliği Yapılacak Birimler</b>	İstanbul İl MEM, Sultangazi İlçe MEM, İstanbul Valiliği, Sultangazi Kaymakamlığı, RAM								

<b>Riskler</b>		<ul style="list-style-type: none"> <li>• Ailelerin erken çocukluk eğitiminin faydası konusunda yeterince bilinçli olmaması ve erken çocukluk eğitim maliyetinden kaçınması,</li> <li>• Erken çocukluk eğitim hizmeti veren kurumların işleyişi ve denetiminin tek elden yürütülememesi,</li> <li>• Erken çocukluk eğitim hizmetinin sunumunda rol alan aktörlerin çeşitli olması,</li> <li>• Erken çocukluk eğitiminde görev alan bazı öğretmenlerin özel eğitime ihtiyaç duyan öğrencilerle ilgili istenen düzeyde bilgi ve beceriye sahip olmaması,</li> <li>• Okul öncesi okulların, dersliklerin ve öğretmen sayısının yetersizliği,</li> </ul>
<b>Stratejiler</b>	S 2.1.1	<ul style="list-style-type: none"> <li>• <b>Erken çocukluk eğitim hizmeti yaygınlaştırılacaktır.</b></li> </ul>
	S 2.1.2	<ul style="list-style-type: none"> <li>• <b>Erken çocukluk eğitim hizmetlerine yönelik bütünlük bir sistem oluşturulacaktır.</b></li> </ul>
	S 2.1.3	<ul style="list-style-type: none"> <li>• <b>Erken çocukluk eğitiminde şartları elverişsiz gruplarda eğitimin niteliği artırılacaktır.</b></li> </ul>
<b>Maliyet Tahmini</b>		20.000 TL
<b>Tespitler</b>		<ul style="list-style-type: none"> <li>• Erken çocukluk eğitim imkânlarının her çocuğun okullaşmasını sağlayacak kadar yaygın ve esnek zamanlı olmaması,</li> <li>• Erken çocukluk eğitiminin ailelere belli ölçüde maliyet oluşturması,</li> <li>• Erken çocukluk eğitim hizmeti sunan farklı aktörlerin bütünlük bir sistemle izlenip değerlendirilememesi ve erken çocukluk eğitim hizmetine yönelik ortak bir kalite standardının olmaması,</li> <li>• Ailelerin ve öğretmenlerin özel eğitime ihtiyaç duyan çocuklar konusunda yeterli düzeyde bilgi ve farkındalığa sahip olmaması,</li> <li>• Okul öncesi dersliklerin yetersizliği nedeniyle kayıt yapılamaması</li> </ul>
<b>İhtiyaçlar</b>		<ul style="list-style-type: none"> <li>• 5 yaşın zorunlu eğitim kapsamına alınması için mevzuat düzenlemesinin yapılması,</li> <li>• Şartları elverişsiz çocukların erişim ve beslenme ihtiyaçlarının karşılanması için hizmet modellerinin geliştirilmesi,</li> <li>• Erken çocukluk eğitimi konusunda ailelere ve topluma yönelik farkındalık çalışmaları,</li> <li>• Erken çocukluk eğitim hizmetlerinde farklı kurum ve kuruluşlar arasında koordinasyonun sağlanması.</li> </ul>

**Hedef 2.2.** Öğrencilerimizin bilişsel, duygusal ve fiziksel olarak çok boyutlu gelişimini önemseyen, bilimsel düşünme, tutum ve değerleri içselleştirebilecekleri bir temel eğitim yapısına geçilerek okullaşma oranı artırılacaktır.

Tablo 20: Hedef 2.2

<b>Amaç 2</b>	Okul öncesi eğitim ve temel eğitimde öğrencilerimizin bilişsel, duygusal ve fiziksel olarak çok boyutlu gelişimleri sağlanacaktır.
<b>Hedef 2.2</b>	Öğrencilerimizin bilişsel, duygusal ve fiziksel olarak çok boyutlu gelişimini önemseyen, bilimsel düşünme, tutum ve değerleri içselleştire- bilecekleri bir temel eğitim yapısına geçilerek okullaşma oranı artırılacaktır.

Performans Göstergeleri	Hedefe Etkisi (%)	Başlangıç Değeri	2019	2020	2021	2022	2023	İzleme Sıklığı	Rapor Sıklığı
PG 2.2.2 20 gün ve üzeri devamsız öğrenci oranı (%)	20	6,2	2,46	2,3	2,2	2,1	2	6 Ay	6 Ay
PG 2.2.3 Okullaşma oranı (%)	30	98,35	98,7	99	99,3	99,6	100	6 Ay	6 Ay
PG 2.2.4 Öğrenci sayısı 30'dan fazla olan şube oranı (%)	20	100	98	95	93	92	90	6 Ay	6 Ay
<b>Koordinatör Birim</b>	Okul Stratejik Plan Ekibi, Sosyal Etkinlik Komisyonu								
<b>İş Birliği Yapılacak Birimler</b>	İstanbul İl MEM, Sultangazi İlçe MEM, İstanbul Valiliği, Sultangazi Kaymakamlığı, RAM								
<b>Riskler</b>	<ul style="list-style-type: none"> <li>• Yurt içi ve yurt dışı göç hareketlerin yaşanması ve nüfusun ülke genelinde homojen bir şekilde dağılmaması,</li> <li>• İkili eğitimin çocuğun bütüncül gelişimi ihtiyaçlarına cevap vermeyi güçleştirilmesi,</li> <li>• Sınıf mevcutlarının yüksek olması</li> </ul>								

<b>Stratejiler</b>	<b>S 2.2.1</b>	<b>• Okullaşma oranları artırılacak, devamsızlık oranları azaltılacaktır.</b>
	<b>S 2.2.2</b>	<b>• Gelişimsel açıdan yeniden yapılandırılacak ve tasarım beceri atölyeleri kurulacaktır.</b>
<b>Maliyet Tahmini</b>	35.000 TL	
<b>Tespitler</b>	<ul style="list-style-type: none"><li>• Yurt içi nüfus hareketleri sonucunda bazı bölgelerde sürekli olarak derslik ihtiyacının oluşması ve ikili eğitim yapılması,</li><li>• İlkokul ve ortaokullarda öğretim programları eğitim etkinlikleri ve ders sürelerinin öğrencilerin gelişim özelliklerine uygun olarak güncelleme ihtiyacı,</li><li>• Öğrencilerin ders dışında öğrenme etkinliklerini destekleyecek yenilikçi ve yaratıcı düşünme becerilerini geliştirecek fırsatların yetersiz olması.</li></ul>	
<b>İhtiyaçlar</b>	<ul style="list-style-type: none"><li>• Ders, teneffüs ve serbest etkinlik sürelerinin yeniden düzenlenmesi,</li><li>• Öğretim programlarının çocuğun gelişimsel özelliklerine göre güncellenmesi,</li><li>• İkili eğitimin sonlandırılması ve öğle yemeği hizmeti verilmesi için finansman sağlanması.</li></ul>	

**Hedef 2.3.** Temel eğitimde okulların niteliğini artıracak yenilikçi uygulamalara yer verilecektir.

Tablo 21: Hedef 2.3

<b>Amaç 2</b>	Okul öncesi eğitim ve temel eğitimde öğrencilerimizin bilişsel, duygusal ve fiziksel olarak çok boyutlu gelişimleri sağlanacaktır.
<b>Hedef 2.3</b>	Temel eğitimde okulların niteliğini artıracak yenilikçi uygulamalara yer verilecektir.

Performans Göstergeleri	Hedefe Etkisi (%)	Başlangıç Değeri	2019	2020	2021	2022	2023	İzleme Sıklığı	Rapor Sıklığı
PG 2.3.1 Eğitim kayıt bölgelerinde kurulan okul ve mahalle spor kulüplerinden yararlanan öğrenci oranı (%)	50	0	2	4	4	5	5	6 Ay	6 Ay
PG 2.3.2 Birleştirilmiş sınıfların öğretmenlerinden eğitim faaliyetlerine katılan öğretmenlerin oranı (%)	0	0	0	0	0	0	0	6 Ay	6 Ay
PG 2.3.3 Destek programına katılan öğrencilerden hedeflenen başarıya ulaşan öğrencilerin oranı (%)	50	0	70	80	85	90	100	6 Ay	6 Ay
<b>Koordinatör Birim</b>	Sosyal Etkinlik Komisyonu								
<b>İş Birliği Yapılacak Birimler</b>	İstanbul İl MEM, Sultangazi İlçe MEM, İstanbul Valiliği, Sultangazi Kaymakamlığı, RAM								

<b>Riskler</b>		<ul style="list-style-type: none"> <li>Okul dışı imkânların oluşturulmasında ilgili kurum ve kuruluşların yeterli desteği göstermemesi,</li> <li>Yaz dönemlerinde bölgesel değişim programlarına yeterli talep olmaması,</li> <li>Öğrencilerin sosyal girişimcilik konusundaki isteksizliği,</li> <li>Okullara kaynak aktarılmasında kullanılacak kriterlerin belirsiz olması,</li> <li>Dezavantajlı bölgelerdeki öğretmenlerin ortalama görev süresinin düşük olması.</li> </ul>
<b>Stratejiler</b>	S 2.3.1	<ul style="list-style-type: none"> <li>Temel eğitimde yenilikçi uygulamalara imkân sağlanacaktır.</li> </ul>
	S 2.3.2	<ul style="list-style-type: none"> <li>Temel eğitimde okullar arası başarı farkı azaltılarak okulların niteliği artırılacaktır.</li> </ul>
<b>Maliyet Tahmini</b>		50.000 TL
<b>Tespitler</b>		<ul style="list-style-type: none"> <li>Okulların çevresinde bulunan ve öğrencilerin gelişimine katkı sağlayacak kurum ve kuruluşlarla yeterince etkileşim içinde olmaması,</li> <li>Öğrenme etkinliklerinde öğrencilerin toplumsal kültürümüze yönelik kazanımları yeterince edinmemesi ve hedeflenen başarıyı gösteremeyen öğrencilerin yeterince desteklenmemesi,</li> <li>Okul bahçelerinin öğrencilerin sosyal ve kültürel gelişimini desteklemede yetersiz kalması,</li> <li>Temel eğitim kurumlarına kaynak aktarımında okullar arası farklılıkların takip edileceği bir sistemin bulunmaması,</li> <li>Şartları elverişsiz okul ve öğretmenlerin eğitim hizmetlerini yerine getirmekte zorlanması.</li> </ul>
<b>İhtiyaçlar</b>		<ul style="list-style-type: none"> <li>İlgili kurum ve kuruluşlarla iş birliği çalışmaları,</li> <li>Okul bahçelerinin öğrencilerin çok yönlü gelişimini destekleyecek şekilde tasarlanması ve dersler ile ders dışı etkinliklerin kültürel kazanımlarla desteklenmesi,</li> <li>Okul ve mahalle spor kulüpleri ile bölgesel değişim programları ve şartları elverişsiz okulların öğrenci ve öğretmenlerinin desteklenmesi için finansman sağlanması,</li> <li>Okullar arası farklılıkları tespit etmek ve kaynakları adaletli bir şekilde paylaşmak için sistem kurulması,</li> <li>Hedeflenen başarıyı gösteremeyen öğrencilerin desteklenmesine yönelik mekanizmaların oluşturulması.</li> </ul>



### Amaç 3:

Özel eğitim ve rehberlik hizmetlerinin etkinliği artırılarak bireylerin bedensel, ruhsal ve zihinsel gelişimleri desteklenecektir.

**Hedef 3.1:** Öğrencilerin mizaç, ilgi ve yeteneklerine uygun eğitimi alabilmelerine imkân veren işlevsel bir psikolojik danışmanlık ve rehberlik yapılanması kurulacaktır.

Tablo 22: Hedef 3.1

<b>Amaç 3</b>	Özel eğitim ve rehberlik hizmetlerinin etkinliği artırılarak bireylerin bedensel, ruhsal ve zihinsel gelişimleri desteklenecektir.								
<b>Hedef 3.1.</b>	Öğrencilerin mizaç, ilgi ve yeteneklerine uygun eğitimi alabilmelerine imkân veren işlevsel bir psikolojik danışmanlık ve rehberlik yapılanması kurulacaktır.								
<b>Performans Göstergeleri</b>	<b>Hedefe Etkisi (%)</b>	<b>Başlangıç Değeri</b>	<b>2019</b>	<b>2020</b>	<b>2021</b>	<b>2022</b>	<b>2023</b>	<b>İzleme Sıklığı</b>	<b>Rapor Sıklığı</b>
<b>PG 3.1.1. Kariyer rehberlik sisteminin yapılandırılması(%)</b>	60	0	10	40	50	80	100	6 Ay	6 Ay
<b>Koordinatör Birim</b>	Okul Stratejik Plan Ekibi, Sosyal Etkinlik Komisyonu								
<b>İş Birliği Yapılacak Birimler</b>	İstanbul İl MEM, Sultangazi İlçe MEM, Sultangazi Kaymakamlığı, RAM								
<b>Riskler</b>	<ul style="list-style-type: none"><li>• Mezunları izleyecek etkin mekanizmaların olmaması,</li><li>• Sınıf rehber öğretmeni olarak görevlendirilen öğretmenlerin rehberlik hizmetlerine yönelik bilgi eksikliği,</li><li>• Öğrencinin yakın çevresinin öğrencinin ilgi ve yeteneklerine uygun olmayan beklentilerinin olumsuz etkileri.</li></ul>								
<b>Stratejiler</b>	<b>S</b>	<b>Psikolojik danışmanlık ve rehberlik hizmetleri ihtiyaçlara yönelik olarak yeniden yapılandırılacaktır.</b>							
<b>Maliyet Tahmini</b>	10.000 TL								
<b>Tespitler</b>	<ul style="list-style-type: none"><li>• RAM ve okullar arasında yeterli düzeyde iş birliği olmaması,</li><li>• Kariyer rehberlik sistemlerinde mezunlara ilişkin izlemelerin yetersiz kalması,</li><li>• Mezunların izlenmesine ilişkin diğer kurum ve kuruluşlarla iş birliklerinin yetersiz olması.</li></ul>								
<b>İhtiyaçlar</b>	<ul style="list-style-type: none"><li>• Mezunları da kapsama alacak etkin bir kariyer rehberlik sisteminin kurulması,</li><li>• RAM'ların yeniden yapılandırılması,</li><li>• Rehberlik öğretmenlerine yönelik hizmet içi eğitimlerin düzenlenmesi.</li></ul>								

**Hedef 3.2:** Özel eğitim ihtiyacı olan bireyleri akranlarından soyutlamayan ve birlikte yaşama kültürünü güçlendiren eğitimde adalet temelli yaklaşım modeli geliştirilecektir.

Tablo 23: Hedef 3.2

<b>Amaç 3</b>	Özel eğitim ve rehberlik hizmetlerinin etkinliği artırılarak bireylerin bedensel, ruhsal ve zihinsel gelişimleri desteklenecektir.
<b>Hedef 3.2</b>	Özel eğitim ihtiyacı olan bireyleri akranlarından soyutlamayan ve birlikte yaşama kültürünü güçlendiren eğitimde adalet temelli yaklaşım modeli geliştirilecektir.

Performans Göstergeleri	Hedef Etkisi (%)	Başlangıç Değeri	2019	2020	2021	2022	2023	İzleme Sıklığı	Rapor Sıklığı
PG 3.2.1 Kaynaştırma/bütünleştirme uygulamaları ile ilgili hizmet içi alan öğretmen sayısı	60	10	12	13	18	20	24	6 Ay	6 Ay
PG 3.2.2 Binanın Engellilerin kullanımına uygunluğu(%)	40	70	75	80	85	90	100	6 Ay	6 Ay
<b>Koordinatör Birim</b>	Okul Stratejik Plan Ekibi								
<b>İş Birliği Yapılacak Birimler</b>	İstanbul İl MEM, Sultangazi İlçe MEM, Sultangazi Kaymakamlığı, RAM								

<b>Riskler</b>		<ul style="list-style-type: none"> <li>• Öğrencilerin eğitsel değerlendirme ve tanılamalarında alan taramasının yetersiz olması,</li> <li>• Özel eğitim konusunda öğretmenlerin ve velilerin bilgi ve farkındalığının az olması,</li> <li>• RAM'ların yönlendirme kararlarına yapılan itirazlar,</li> <li>• Okulun fiziki yapısının engelli öğrencilerimizin kullanımına uygun olmaması,</li> <li>• Kaynaştırma, bütünleştirme uygulamaları yoluyla eğitim hakkında yeterli düzeyde bilgi sahibi olunmaması.</li> </ul>
<b>Stratejiler</b>	<b>S 3.2.1</b>	<ul style="list-style-type: none"> <li>• <b>Özel eğitim ihtiyacı olan öğrencilere yönelik hizmetlerin kalitesi artırılabacaktır.</b></li> </ul>
	<b>S 3.2.2</b>	<ul style="list-style-type: none"> <li>• <b>Başta özel eğitime ihtiyaç duyan bireylerin kullanımına uygun olmak üzere okulun fiziki imkânları iyileştirilecektir.</b></li> </ul>
	<b>S 3.2.3</b>	<ul style="list-style-type: none"> <li>• <b>Küçük onarım ve donatım hizmetleriyle okulun fiziki imkânları ihtiyaçlar doğrultusunda iyileştirilecektir.</b></li> </ul>
<b>Maliyet Tahmini</b>		100.000 TL
<b>Tespitler</b>		<ul style="list-style-type: none"> <li>• Yerel yönetimlerin yeterli düzeyde özel eğitim merkezi kurmamış olması,</li> <li>• Mevcut okulların engelli öğrencilerimizin kullanımına uygun olmaması,</li> <li>• Okul binalarının arsa sorunları nedeniyle çok katlı olarak yapımına devam edilmesi,</li> <li>• Kaynaştırma/bütünleştirme uygulamaları yoluyla eğitim hakkında yeterli düzeyde bilgi sahibi olunmaması.</li> </ul>
<b>İhtiyaçlar</b>		<ul style="list-style-type: none"> <li>• Yeni okul yerleri planlanırken özellikle temel eğitimde tek katlı okul binaları planlanması,</li> <li>• Mevcut okulların tümünün özel eğitime ihtiyaç duyan öğrencilere göre düzenlenmesi,</li> <li>• Eğitsel değerlendirme ve tanılama için tarama faaliyet sayısının ve kapsamının artırılması,</li> <li>• Özel eğitim okullarında alan mezunu öğretmen ihtiyacının giderilmesi,</li> <li>• Özel teşebbüs ile yerel yönetimlerin desteklerinin artırılması için çeşitli teşviklerin sağlanması.</li> </ul>

**Hedef 3.3:** Ülkemizin kalkınmasında önemli bir kaynak niteliğinde bulunan özel yetenekli öğrencilerimiz, akranlarından ayrıştırılmadan doğalarına uygun bir eğitim yöntemi ile desteklenecektir.

Tablo 24: Hedef 3.3

<b>Amaç 3</b>	Özel eğitim ve rehberlik hizmetlerinin etkinliği artırılarak bireylerin bedensel, ruhsal ve zihinsel gelişimleri desteklenecektir.								
<b>Hedef 3.3</b>	Ülkemizin kalkınmasında önemli bir kaynak niteliğinde bulunan özel yetenekli öğrencilerimiz, akranlarından ayrıştırılmadan doğalarına uygun bir eğitim yöntemi ile desteklenecektir.								
<b>Performans Göstergeleri</b>	<b>Hedefe Etkisi (%)</b>	<b>Başlangıç Değeri</b>	<b>2019</b>	<b>2020</b>	<b>2021</b>	<b>2022</b>	<b>2023</b>	<b>İzleme Sıklığı</b>	<b>Rapor Sıklığı</b>
<b>PG 3.3.1 Bilim ve sanat merkezlerine yönlendirilen öğrenci sayısı (%)</b>	20	7	10	13	15	18	20	6 Ay	6 Ay
<b>PG 3.3.2 Bilim ve sanat merkezi ne kayıtlı öğrenci oranı (%)</b>	20	0	5	7	10	12	15	6 Ay	6 Ay
<b>PG 3.3.3 Tarama ve eğitsel tanı amaçlı standart yerli ölçme araçlarının hazırlanması (%)</b>	30	-	10	40	50	80	100	6 Ay	6 Ay
<b>PG 3.3.4 Öğretim kademelerinde özel yeteneklilere yönelik açılan destek eğitim odalarında derslere katılan öğrenci sayısı</b>	15	13	15	15	18	20	25	6 Ay	6 Ay
<b>PG 3.3.5 İleri öğrenme ortamları için örnek model geliştirilmesi (%)</b>	15	0	10	40	50	80	100	6 Ay	6 Ay
<b>Koordinatör Birim</b>	Okul Stratejik Plan Ekibi, Sosyal Etkinlik Komisyonu								
<b>İş Birliği Yapılacak Birimler</b>	İstanbul İl MEM, Sultangazi İlçe MEM, RAM								

<b>Riskler</b>		<ul style="list-style-type: none"> <li>• Tüm öğrencilerin tarama sistemine dâhil edilmesinin zorluğu,</li> <li>• Özgün zekâ testlerinin maliyetli olması ve üretilmesinde sıkıntılar yaşanması,</li> <li>• Özel sektörün tarama, tanılama ve eğitim konusunda yatırım yapmaması,</li> <li>• Özel yeteneklilerin eğitimine ilişkin toplumsal duyarlılığın az olması.</li> </ul>
<b>Stratejiler</b>	<b>S</b> <b>3.3.1</b>	• Özel yeteneklilere yönelik kurumsal yapı ve süreçler iyileştirilecektir.
	<b>S</b> <b>3.3.2</b>	• Özel yeteneklilere yönelik tanılama ve değerlendirme çalışmaları daha ileri seviyelere taşınacaktır.
	<b>S</b> <b>3.3.3</b>	• Özel yeteneklilere yönelik öğrenme ortamları, ders içerikleri ve materyalleri geliştirilecektir.
<b>Maliyet Tahmini</b>		2.000 TL
<b>Tespitler</b>		<ul style="list-style-type: none"> <li>• Tarama hizmetlerinin yaygın olmaması,</li> <li>• Bilim ve sanat merkezlerinin kurumsal yapısının olmaması,</li> <li>• Özel yeteneklilere yönelik tanılama ve değerlendirme araçlarının yetersiz olması,</li> <li>• Okullarda tasarım ve beceri atölyelerinin sayısının yetersiz olması,</li> <li>• Özel yeteneklilere yönelik öğrenme ortamları, ders yapıları ve materyallerinin geliştirme çalışmalarının yetersiz olması.</li> </ul>
<b>İhtiyaçlar</b>		<ul style="list-style-type: none"> <li>• Bilim ve sanat merkezleri kurulması ve kurumsal yapısının yeniden kurgulanması,</li> <li>• Tarama hizmetlerinin yaygınlaştırılması,</li> <li>• Özgün zekâ ve yetenek testleri geliştirilmesi ve yurt dışında geliştirilmiş ölçeklerin kültürel uyum çalışmaları yapılması için kaynak ihtiyacı,</li> <li>• Ölçek geliştirme çalışmaları için nitelikli hizmet içi ve sertifika eğitimlerinin düzenlenmesi,</li> <li>• Özel yeteneklilere yönelik öğrenme ortamları, ders yapıları ve materyallerinin geliştirilmesinde özel teşebbüsün katkılarının artırılması için iş birliği yapılması.</li> </ul>



# **BÖLÜM 4**

## ***MALİYETLENDİRME***

## Maliyetlendirme

Zübeyde Hanım İlkokulu 2019-2023 Stratejik Planı'nın maliyetlendirilmesi sürecindeki temel gaye, stratejik amaç, hedef ve eylemlerin gerektirdiği maliyetlerin ortaya konulması suretiyle politika tercihlerinin ve karar alma sürecinin rasyonelleştirilmesine katkıda bulunmaktır. Bu sayede, stratejik plan ile bütçe arasındaki bağlantı güçlendirilecek ve harcamaların önceliklendirilme süreci iyileştirilecektir.

Bu temel gayeden hareketle planın tahmini maliyetlendirilmesi şu şekilde yapılmıştır:

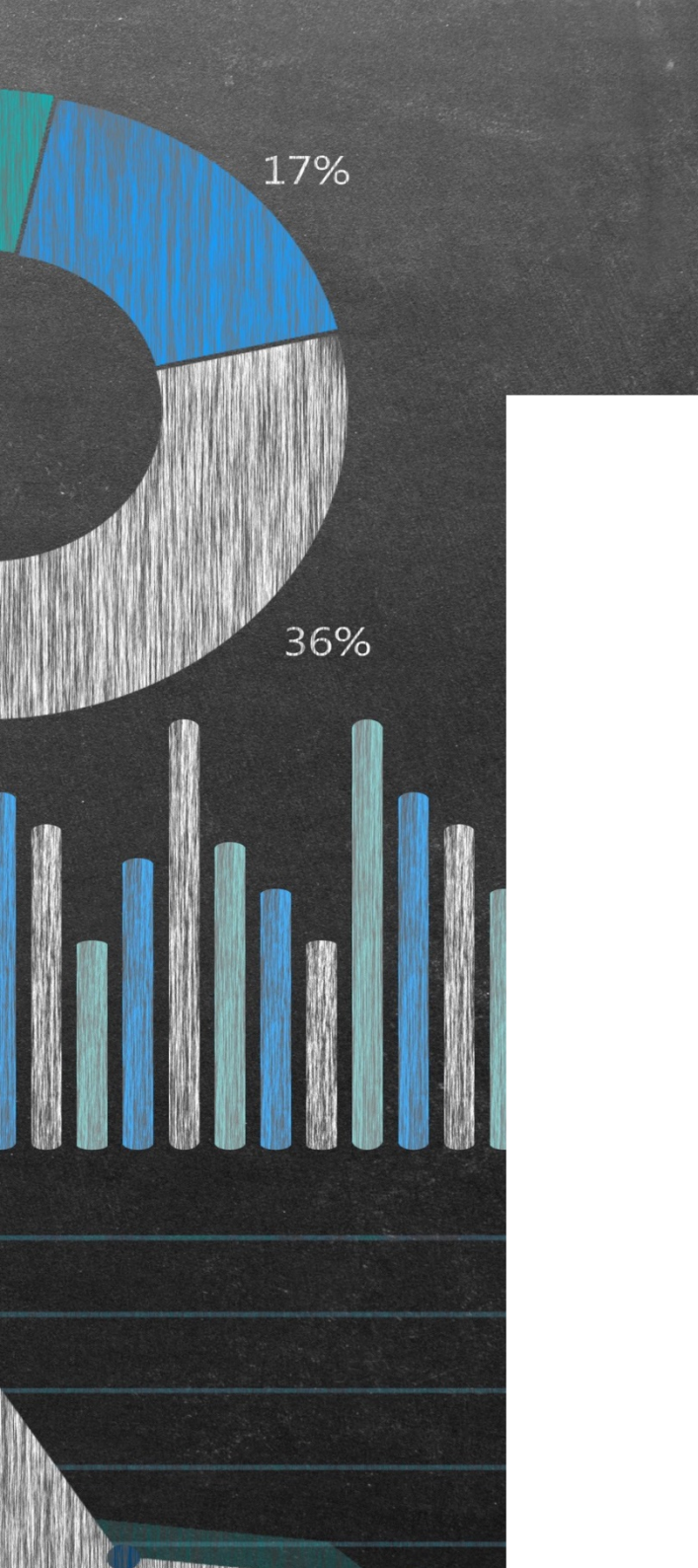
- Hedeflere ilişkin eylemler durum analizi çalışmaları sonuçlarından hareketle birimlerin katılımlarıyla tespit edilmiştir,
- Eylemlere ilişkin maliyetlerin bütçe dağılımları yapılmadan önce genel yönetim giderleri ayrılmıştır,
- Bakanlığımıza merkezi yönetim bütçesinden ayrılan pay, valiliklerin ve belediyelerin katkıları ile okul aile birliklerinin katkıları, sosyal yardımlaşma ve diğer gelirler hesaplanmıştır,
- Eylemlere ilişkin tahmini maliyetler belirlenmiştir,
- Eylem maliyetlerinden hareketle hedef maliyetleri belirlenmiştir,
- Hedef maliyetlerinden yola çıkılarak amaç maliyetleri ortaya çıkarılmış ve amaç maliyetlerinden de stratejik plan maliyeti belirlenmiştir.

Genel bütçe, valilikler, belediyeler ve okul aile birliklerinin yıllık bütçe artışları ve eğilimleri dikkate alındığında Zübeyde Hanım İlkokulu 2019-2023 Stratejik Planı'nda yer alan amaçların gerçekleştirilebilmesi için Tablo 8'de de gösterildiği üzere beş yıllık süre için tahmini **224.000** TL'lik kaynağın elde edileceği düşünülmektedir.



Tablo 25: *Amaç ve Hedef Maliyetleri*

AMAÇ VE HEDEF NO	2019	2020	2021	2022	2023	TOPLAM MALİYET
<b>AMAÇ 1</b>	<b>40.000</b>	<b>46.000</b>	<b>51.000</b>	<b>57.000</b>	<b>66.000</b>	<b>260.000</b>
Hedef 1.1	10.000	12.000	14.000	16.000	18.000	
Hedef 1.2	20.000	22.000	24.000	26.000	30.000	
Hedef 1.3	10.000	12.000	13.000	15.000	18.000	
<b>AMAÇ 2</b>	<b>105.000</b>	<b>125.000</b>	<b>130.000</b>	<b>135.000</b>	<b>150.000</b>	<b>545.000</b>
Hedef 2.1	20.000	37.000	38.000	40.000	42.000	
Hedef 2.2	35.000	37.000	38.000	40.000	42.000	
Hedef 2.3	50.000	51.000	54.000	55.000	56.000	
<b>AMAÇ 3</b>	<b>112.000</b>	<b>140.000</b>	<b>148.000</b>	<b>161.000</b>	<b>175.000</b>	<b>745.000</b>
Hedef 3.1	10.000	2.000	3.000	4.000	5.000	
Hedef 3.2	100.000	125.000	130.000	140.000	150.000	
Hedef 3.3	2.000	13.000	15.000	17.000	20.000	
Amaç Top	257.000	311.000	329.000	353.000	391.000	1.550.000
Gen. Gid.	65.900	70.000	90.000	120.000	150.000	495.900
Top Kaynak İhtiyacı	322.900	381.000	419.000	473.000	541.000	2.045.900



# BÖLÜM 5

İZLEME

VE DEĞERLENDİRME



## İzleme ve Değerlendirme

Okulumuzun 2019-2023 Stratejik Planı İzleme ve Değerlendirme sürecini ifade eden İzleme ve Değerlendirme Modeli hazırlanmıştır. Okulumuzun Stratejik Plan İzleme-Değerlendirme çalışmaları eğitim-öğretim yılı çalışma takvimi de dikkate alınarak 6 aylık ve 1 yıllık sürelerde gerçekleştirilecektir. 6 aylık sürelerde Üst Yöneticiye rapor hazırlanacak ve değerlendirme toplantısı düzenlenecektir. İzleme-değerlendirme raporu, istenildiğinde Stratejik Geliştirme Başkanlığına gönderilecektir. Ayrıca ilimizin Mülki İdari Amirine sunulacaktır. 1 yıllık izleme-değerlendirme çalışmaları, Stratejik Planımızda yer alan hedeflerin yıllık düzeyde ifade edildiği Performans Programı ve yılsonunda gerçekleşme düzeylerinin belirlendiği Faaliyet Raporu hazırlanarak yapılacaktır. Performans Programı ve Faaliyet Raporu Üst Yöneticinin değerlendirmesinin akabinde Strateji Geliştirme Başkanlığına ve Mülki İdari Amire sunulacaktır. Yıllık izlemelerle ilgili değerlendirme toplantıları düzenlenecektir.

## Zübeyde Hanım İlkokulu 2019-2023 Stratejik Planı İzleme ve Değerlendirme Modeli

Zübeyde Hanım İlkokulu 2019-2023 Stratejik Planı'nın izlenmesi ve değerlendirilmesi uygulamaları, Zübeyde Hanım İlkokulu 2015-2019 Stratejik Planı İzleme ve Değerlendirme Modeli'nin geliştirilmiş sürümü olan Zübeyde Hanım İlkokulu 2019-2023 Stratejik Planı İzleme ve Değerlendirme Modeli çerçevesinde yürütülecektir. İzleme ve değerlendirme sürecine yön verecek temel ilkeler "Katılımcılık, Saydamlık, Hesap verebilirlik, Bilimsellik, Tutarlılık ve Nesnellik" olarak ifade edilebilir.

Belirtilen temel ilkeler ve veri analiz yöntemleri doğrultusunda Zübeyde Hanım İlkokulu 2019-2023 Stratejik Planı İzleme ve Değerlendirme Modeli'nin çerçevesini;

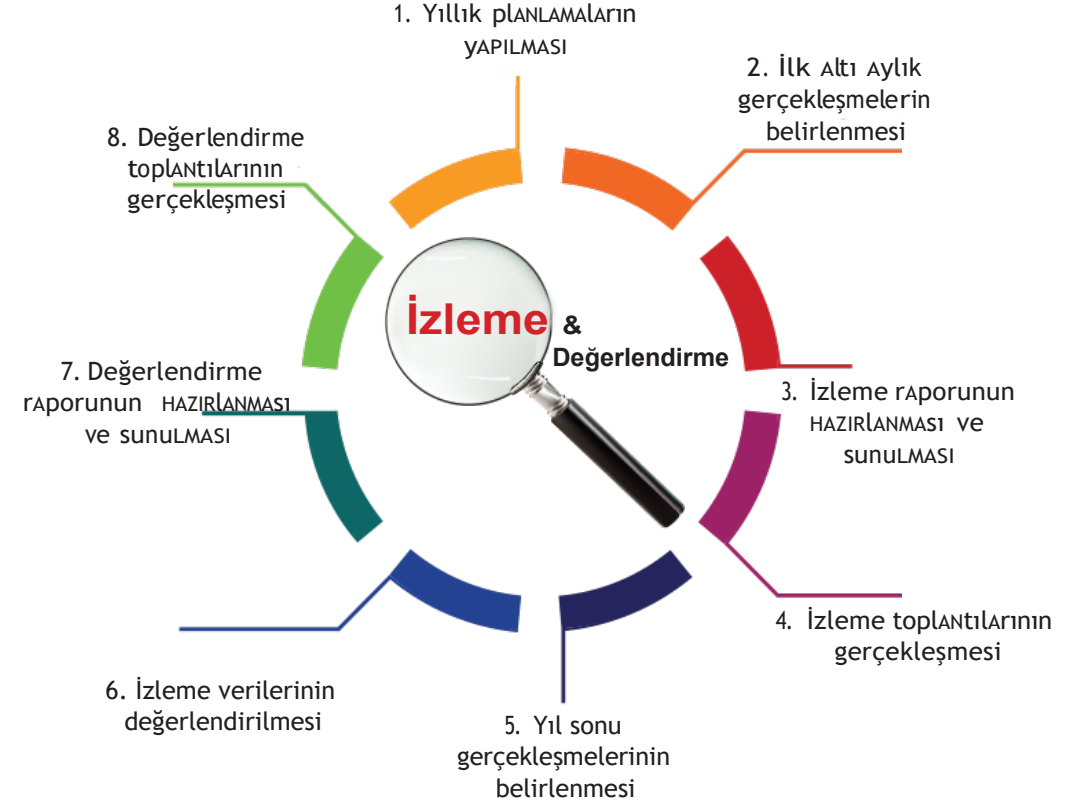
1. Performans göstergeleri ve stratejiler bazında gerçekleşme durumlarının belirlenmesi,
2. Performans göstergelerinin gerçekleşme durumlarının hedeflerle kıyaslanması,
3. Stratejiler kapsamında yürütülen faaliyetlerin Bakanlık faaliyet alanlarına dağılımının belirlenmesi,
4. Sonuçların raporlanması ve paydaşlarla paylaşımı,
5. Hedeflerden sapmaların nedenlerinin araştırılması,
6. Alternatiflerin ve çözüm önerilerinin geliştirilmesi süreçleri oluşturmaktadır.

## İzleme ve Değerlendirme Sürecinin İşleyişi

İzleme ve değerlendirme sürecinin işleyişi ana hatları ile yandaki şekilde özetlenmiştir. Okul 2019–2023 Stratejik Planı'nda yer alan performans göstergelerinin gerçekleşme durumlarının tespiti yılda iki kez yapılacaktır. Ara izleme olarak nitelendirilebilecek yılın ilk altı aylık dönemini kapsayan birinci izleme kapsamında, Okul Stratejik Plan İzleme ve Değerlendirme Modülü vasıtasıyla, *Stratejik Planlama Üst Kurulu* tarafından harcama birimlerinden sorumlu oldukları performans göstergeleri ve stratejiler ile ilgili gerçekleşme durumlarına ilişkin veriler toplanarak konsolide edilecektir. Performans hedeflerinin gerçekleşme durumları hakkında hazırlanan “stratejik plan izleme raporu” Müdür, Müdür Yardımcısı ve paydaşların görüşüne sunulacaktır. Bu aşamada amaç, varsa öncelikle yıllık hedefler olmak üzere, hedeflere ulaşılmasının önündeki engelleri ve riskleri belirlemek ve yıllık hedeflere ulaşılmasını sağlamak üzere gerekli görülebilecek tedbirlerin alınmasıdır. Yılın tamamına ilişkin ikinci izleme kapsamında ise Okul Stratejik Plan İzleme ve Değerlendirme Modülü vasıtasıyla, *Stratejik Planlama Üst Kurulu* tarafından harcama birimlerinden sorumlu oldukları performans göstergeleri ve stratejiler ile ilgili yıl sonu gerçekleşme durumlarına ait veriler toplanarak konsolide edilecektir.

Stratejik plan değerlendirme raporu, üst yönetici başkanlığında yapılan değerlendirme toplantısında stratejik planın kalan süresi için hedeflere nasıl ulaşılacağına ilişkin alınacak gerekli önlemleri de içerecek şekilde nihai hale getirilerek İlçe Milli Eğitim Müdürlüğüne gönderilecektir.

Şekil 6: İzleme ve Değerlendirme Süreci



## Performans Göstergeleri

Okul 2019-2023 Stratejik Planı'nda belirlenen hedeflere ne ölçüde ulaşıldığını ortaya koyabilecek yeterli sayıda ve nitelikte performans göstergeleri kullanılmıştır. Stratejik planda, izleme ve değerlendirme faaliyetlerinin etkili bir şekilde gerçekleştirilmesi için performans göstergelerinden yararlanılmıştır. Performans göstergelerinin izlenmesinde standartlaşmanın sağlanması ve güvenilirliğin temin edilmesi önemli bir konudur. Bu sebeple performans göstergelerinin kimlik kartı olarak nitelendirilebilecek "Performans Göstergesi Kartı" geliştirilmiştir. Bakanlığımıza özgü geliştirilen performans göstergesi kartı ile paralel her bir performans göstergesinin kavramsal çerçevesi, veri kaynağı, kapsamı, veri temin dönemi, hesaplama yöntemi gibi bilgiler kayıt altına alınarak gösterge bilgi tablosunda toplanmıştır. Bu yolla performans göstergelerine ilişkin izleme verilerinin güvenilirliğinin ve karşılaştırılabilirliğinin güvence altına alınması sağlanmıştır.

### EKLER

**Tablo 26:** Hedef Kartı Sorumlulukları

Birimler	1.1	1.2	1.3		2.1	2.2	2.3		3.1	3.2	3.3
MEB		i			i					i	
İSTMEM	i					i			i		i
İV			i				i				
İBB	i			i			i				i
SK			i							i	
SB		i			i		i		i		
SMEM	K		K		K	K	K			K	K
RAM			i			i			K	K	K
OAB	i		i			i			i		
PYE		K	K		K	K			K	K	K
SPE	K		K			K	K		K	K	
OSPÜ	K	K			K		K		K		K
ÖDK					i	K					

Hedef Koordinatörü: K İş Birliği Yapılacak Birim: i

Amaç	Hedef	No	Stratejiler	Ana Sorumlu	Diğer Sorumlu
Bütün öğrencilerimize, medeniyetimizin ve insanlığın ortak değerleri ile çağın gereklerine uygun bilgi, beceri, tutum ve davranışların kazandırılması sağlanacaktır	Öğrenme kazanımlarını takip eden, proje odaklı bir eğitim anlayışıyla; etkin bir rehberlik hizmeti dahilinde öğretmenlerimizin mesleki gelişimini destekleyici ve öğrencilerimizin ilgi ve becerileriyle orantılı bir eğitim, etkin katılımı ve beraberinde eğitimdeki kaliteyi artırılabacaktır.	1.1.1	Veli ve öğretmenlerin motivasyonları arttırılacaktır.	OSPÜ, SPE	RAM, SMEM
		1.1.2	Rehberlik hizmetlerinin aktif kullanılması için RAM ile işbirliği içinde hareket edilecektir.	OSPÜ, SPE	RAM, SMEM
	Tüm alanlarda öğrencilerimizin her düzeydeki yeterliklerinin belirlenmesi, izlenmesi ve desteklenmesi için etkin bir ölçme ve değerlendirme sistemi kurulacaktır.	1.2.1	Eğitim kalitesinin artırılması için ölçme ve değerlendirme yöntemleri etkinleştirilecek ve yeterlik temelli ölçme değerlendirme yapılacaktır.	OSPÜ, SPE	SMEM, RAM, ÖDK
		1.2.2	Öğrencilerin bilimsel, kültürel, sanatsal, sportif ve toplum hizmeti alanlarında etkinliklere katılımı artırılacak ve izlenecektir.	OSPÜ, SPE	SMEM
		1.2.3	Aylık sınıf içinde öğretmenle ve okul dışında öğrenci ve ebeveyni ile okunacak kitap çizelgesi oluşturulacaktır.	OSPÜ, SPE	PYE
	Öğrenme süreçlerini destekleyen dijital içerik ve beceri destekli dönüşüm ile Okulumuz veli, öğrenci ve öğretmenlerinin eşit öğrenme ve öğretme fırsatlarını yakalamaları ve öğrenmenin sınıf duvarlarını aşması sağlanacaktır.	1.3.1	Eba ders portalına giriş yapan öğretmen ve ebeveynlerin ziyaret sayısı ile portalda kalma sürelerinin tespiti yapılacaktır.	OSPÜ, SPE	RAM, SMEM
		1.3.2	Dijital becerilerin gelişmesi için hazırlanan eğitimlere öğretmenlerin katılımı sağlanacaktır.	OSPÜ, SPE	MEB, SMEM

Amaç	Hedef	No	Stratejiler	Ana Sorumlu	Diğer Sorumlu
Okul öncesi eğitim ve temel eğitimde öğrencilerimizin bilişsel, duygusal ve fiziksel olarak çok boyutlu gelişimlerini sağlanacaktır.	Erken çocukluk eğitiminin niteliği ve yaygınlığı artırılacak, toplum temelli erken çocukluk çeşitlendirilerek yaygınlaştırılacaktır.	2.1.1	E-okul aday kayıta bekleyen öğrencilere muhtarlık aracılığı ile ulaşılarak okula kaydı yapıp devamlılıkları sağlanacaktır.	OSPÜ, SPE	MUHTARLIK
		2.1.2	Erken çocukluk eğitiminin önemi ve gerekliliği hakkında veli ve öğretmenlere yönelik seminerler uygulanacaktır.	OSPÜ, SPE	RAM, SMEM
	Öğrencilerimizin bilişsel, duygusal ve fiziksel olarak çok boyutlu gelişimini önemseyen, bilimsel düşünme, tutum ve değerleri içselleştire- bilecekleri bir temel eğitim yapısına geçilerek okullaşma oranı artırılacaktır.	2.2.1	Sürekli devamsız olan öğrenci ebeveynlerine ulaşılarak devamsızlık oranları azaltılacaktır.	OSPÜ, SPE	SMEM, MUHTARLIK
		2.2.2	Erken çocukluk eğitiminde nitelikli eğitimin önemi hakkında düzenlenen eğitimlere öğretmenlerin katılımı sağlanacaktır.	OSPÜ, SPE	HALKEĞİTİM, MEB, RAM
	Temel eğitimde okulların niteliğini artıracak yenilikçi uygulamalara yer verilecektir.	2.3.1	Sertifikası bulunmayan öğretmenler kulüp derslerine katılarak uygulamalara dair gözlemlerde bulunacaktır.	SPE	OSPÜ
		2.3.2	Öğrencilerin ilgi ve yeteneklerini keşfetmeye ve desteklemeye yönelik eğitim faaliyetlerine öğretmenlerin katılımı sağlanacaktır.	SPE	OSPÜ
		2.3.3	Ulusal ve uluslar arası projelerde öğretmenlerin aktif rol alması sağlanacaktır.	OSPÜ, SPE	UA, İSTKA,MEB



Amaç	Hedef	No	Stratejiler	Ana Sorumlu	Diğer Sorumlu
Özel eğitim ve rehberlik hizmetlerinin etkinliği artırılarak bireylerin bedensel, ruhsal ve zihinsel gelişimleri desteklenecektir.	Öğrencilerin mizaç, ilgi ve yeteneklerine uygun eğitimi alabilmelerine imkân veren işlevsel bir psikolojik danışmanlık ve rehberlik yapılanması kurulacaktır.	3.1.1	Okul öncesi ve özel eğitim öğretmenlerinin mesleki gelişime yönelik hizmet içi eğitime katılmaları sağlanacaktır.	OSPÜ, SPE	HALKEĞİTİM, MEB, RAM
		3.1.2	RAM işbirliği ile Okul Rehberlik Hizmeti Yürütme Komisyonu üyelerince rehberlik faaliyetleri planlanacaktır.	OSPÜ, SPE	HALKEĞİTİM, MEB, RAM
	Özel eğitim ihtiyacı olan bireyleri akranlarından soyutlamayan ve birlikte yaşama kültürünü güçlendiren eğitimde adalet temelli yaklaşım modeli geliştirilecektir.	3.2.1	Özel eğitim ihtiyacı olan öğrencilere yönelik öğretmen eğitimlerine katılım sağlanacaktır .	OSPÜ, SPE	HALKEĞİTİM, MEB, RAM
		3.2.2	Küçük/büyük onarım ve donatım hizmetleriyle özel eğitime ihtiyaç duyan bireylerin kullanımına uygun olmak üzere okul binası ve sınıfların fiziki imkânları iyileştirilecektir.	SPE	OSPÜ
		3.2.3	Özel eğitim sınıfı öğrencileri ile anasınıfı öğrencileri planlı etkinlikler yoluyla bir araya getirilecektir.	SPE	OSPÜ
	Ülkemizin kalkınmasında önemli bir kaynak niteliğinde bulunan özel yetenekli öğrencilerimiz, akranlarından ayrıştırılmadan doğalarına uygun bir eğitim yöntemi ile desteklenecektir.	3.3.1	Özel yeteneklilere yönelik bilim-sanat merkezlerine yönlendirme yapılması için Bakanlık görüşü talep edilecektir.	SPE	OSPÜ
		3.3.2	Özel yeteneklilere yönelik tanılama ve değerlendirme çalışmalarında RAM'dan destek alınacaktır.	OSPÜ, SPE	MEB, RAM
		5.3.3	Özel yeteneklilere yönelik geliştirilen öğrenme ortamları, ders içerikleri ve materyallere eğitim uygulamalarında yer verilecektir.	SPE	OSPÜ

## AMAÇ 1 HEDEFLERİNE İLİŞKİN PERFORMANS GÖSTERGELERİ

PG No	Performans Göstergesi	Ana Sorumlu	Diğer Sorumlu
PG 1.1.1	Etkinliklerde değerler eğitimini destekleyici kazanımlara yer verme oranı	SPE	OSPÜ
PG 1.1.2	Yıl içerisinde öğrenciler için gerçekleştirilen sosyal etkinlik sayısı	SPE	OSPÜ
PG 1.1.3	Ulusal ve Uluslar Arası Projelerde yer alma sayısı	SPE	OSPÜ
PG 1.1.4	Öğretmenler tarafından oluşturulan özgün eğitim ve öğretim materyalleri sayısı (%)	SPE	OSPÜ
PG 1.1.5	Öğretmenlere ve velilere yönelik rehberlik kapsamında gerçekleştirilen seminer sayısı	SPE	OSPÜ
PG 1.2.1	Okul içinde ve dışında öğrenci başına okunan dönemlik kitap sayısı	SPE	OSPÜ
PG 1.2.2	Bir eğitim ve öğretim döneminde bilimsel, kültürel, sanatsal ve sportif alanlarda en az bir faaliyete katılan öğrenci sayısı	SPE	OSPÜ
PG 1.2.3	Öğretmenlerin alternatif eğitim yöntem ve teknikleri ile alternatif ölçme değerlendirme konusunda katıldığı eğitim sayısı	SPE	OSPÜ
PG 1.3.1	EBA Ders Portalı aylık ortalama tekil ziyaretçi sayısı	SPE	OSPÜ
PG 1.3.2	EBA Ders Portalı kullanıcı başına aylık ortalama sistemde kalma süresi (dk)	SPE	OSPÜ
PG 1.3.3	Dijital içeriklere ilişkin sertifika eğitimlerine katılan öğretmen sayısı	SPE	OSPÜ

## AMAÇ 2 HEDEFLERİNE İLİŞKİN PERFORMANS GÖSTERGELERİ

PG No	Performans Göstergesi	Ana Sorumlu	Diğer Sorumlu
PG 2.1.1	PG 2.1.1 Eylül sonu itibariyle e-okulda aday kayıta bekleyen 5 yaş grubu öğrenci sayısı	SPE	OSPÜ
PG 2.1.2	PG 2.1.2 Şartları elverişsiz olması sebebiyle eğitim alamadığı tespit edilen ve komisyon kararıyla ücretsiz eğitim almaya kabul edilen öğrenci oranı (%)	SPE	OSPÜ
PG 2.1.3	PG 2.1.3 Okul öncesi eğitime başlayıp eğitimi tamamlayanların oranı (%)	SPE	OSPÜ
PG 2.2.1	Okula devam eden öğrenci oranı (%)	SPE	OSPÜ
PG 2.2.2	Okulda 20 gün ve üzeri devamsızlığı olan öğrenci oranı (%)	SPE	OSPÜ
PG 2.2.3	Okulda öğrenci sayısı 30'dan fazla olan şube sayısı	SPE	OSPÜ
PG 2.3.1	Okul kulüplerinden yararlanan öğrenci oranı (%)	SPE	OSPÜ
PG 2.3.2	İlgi ve yeteneklerin keşfi ve desteklenmesine yönelik eğitim faaliyetlerine katılan öğretmenlerin oranı (%)	SPE	OSPÜ
PG 2.3.3	Eğitim uygulamalarında yenilikçi yaklaşımı destekleyen metotlara sınıf içi etkinliklerde yer verilme oranı (%)	SPE	OSPÜ

### AMAÇ 3 HEDEFLERİNE İLİŞKİN PERFORMANS GÖSTERGELERİ

PG No	Performans Göstergesi	Ana Sorumlu	Diğer Sorumlu
PG 3.1.1	Okul Rehberlik Hizmeti Yürütme Komisyonu ve RAM ile yürütülen rehberlik faaliyetleri sayısı	SPE	OSPÜ
PG 3.1.2	Okul öncesi ve özel eğitim öğretmenlerinden mesleki gelişime yönelik hizmet içi eğitime katılanların oranı (%)	SPE	OSPÜ
PG 3.2.1	Kaynaştırma/bütünleştirme uygulamaları ile ilgili hizmet içi eğitim verilen öğretmen sayısı	SPE	OSPÜ
PG 3.2.2	Sınıflarda kaynaştırma öğrencilere yer verme oranı (%)	SPE	OSPÜ
PG 3.2.3	Özel eğitim sınıfı öğrencileri ile anasınıfı öğrencilerinin etkinliklerde bir araya gelme oranı (%)	SPE	OSPÜ
PG 3.3.1	Tarama ve eğitsel tanı amaçlı RAM'a yönlendirilen öğrenci oranı (%)	SPE	OSPÜ
PG 3.3.2	Bilim ve sanat merkezlerinde eğitim almaya aday gösterilen öğrenci oranı (%)	SPE	OSPÜ
PG 3.3.3	Özel yetenekli öğrenciler için hazırlanan etkinliklere eğitim sürecinde yer verme oranı (%)	SPE	OSPÜ

T.C.

SULTANGAZİ KAYMAKAMLIĞI

ZÜBEYDE HANIM İLKOKULU